

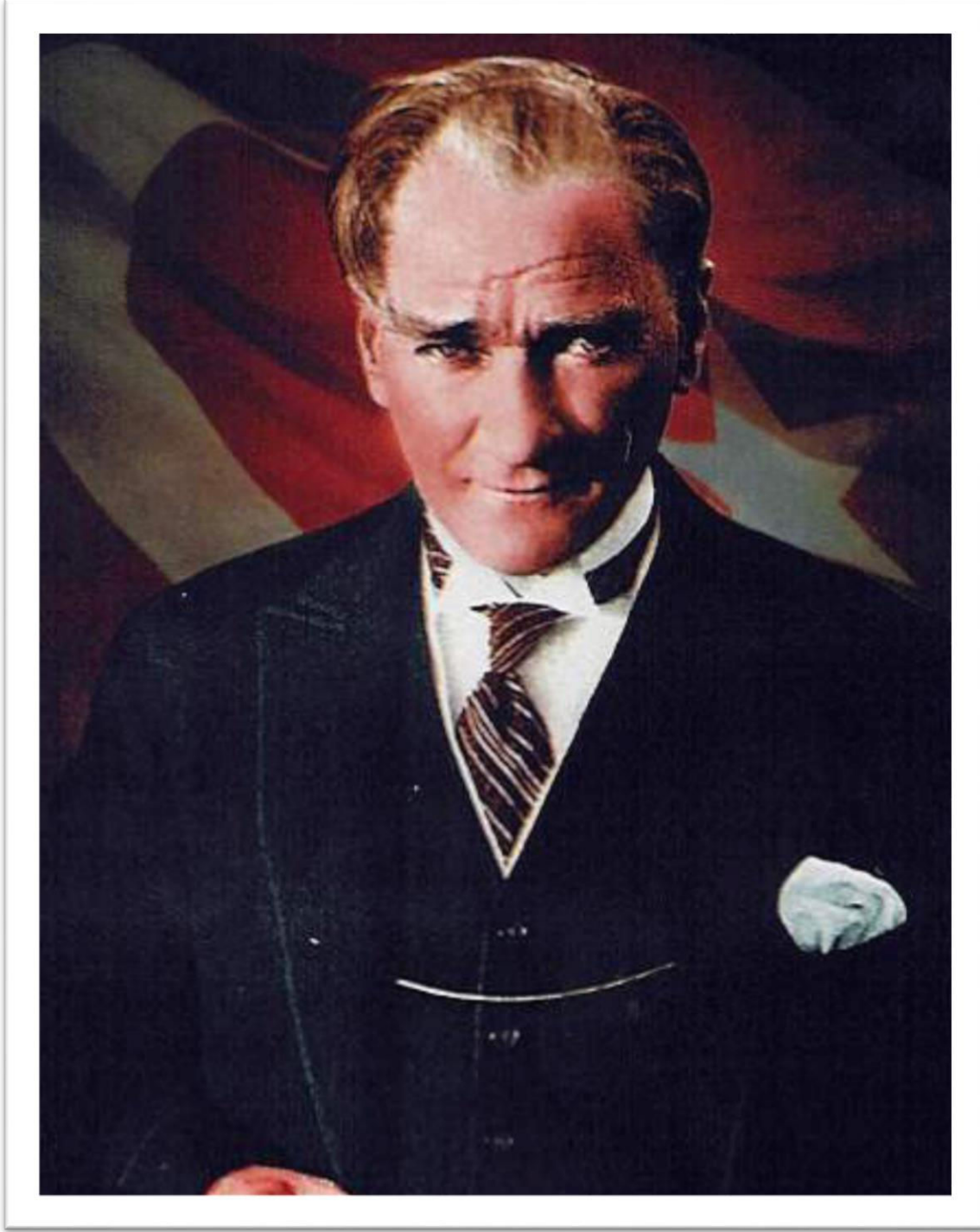
T.C.

ORTAHİSAR KAYMAKAMLIĞI

PROF. DR. NECMETTİN ERBAKAN MESLEKİ VE TEKNİK ANADOLU LİSESİ MÜDÜRLÜĞÜ



2024-2028 STRATEJİK PLANI



“Eğitimidir ki, bir millet ya özgür, bağımsız, şanlı, yüksek bir topluluk halinde yaşatır ya da esaret ve sefaletle terk eder. .”

Mustafa Kemal ATATÜRK

Kurum Bilgileri

Tablo 1. Kurum Bilgileri

İli: TRABZON		İlçesi: ORTAHİSAR	
Adres:	İnönü Mah. İnönü Cad. Ortahisar Mesleki ve Teknik Anadolu Kişi Blok No: 107d ORTAHİSAR / TRABZON	Coğrafi Konum (link)	https://goo.gl/maps/qFQZaoHBXsQ2
Telefon Numarası:	462 230 60 40	Faks Numarası:	462 230 60 40
e-Posta Adresi:	763531@meb.k12.tr	Web adresi: sayfası	profdrnecmettinerbakanmtal .meb.k12.tr
Kurum Kodu:	763531	Öğretim Şekli:	Tam Gün

SUNUŞ

Meslek liselerinin genel amaları, iř yerlerinin eřitli alanlarda ihtiya duyduėu ara elemanları yetiřtirmek, bunun yanında bir st yksekėretim kurumları iin ėrencileri hazırlamaktır. Bir ulusun kalkınmasındaki en nemli etken, aėdař bir eėitim yapısına sahip olmaktır. Geliřmiř lkelerde uzun yıllardır srdrlmekte olan kaynakların rasyonel bir Őekilde kullanımı, eėitimde stratejik planlamayı zorunlu kılmıřtır.

Bu planlama kapsamında 2017-2018 Eėitim –ėretim yılı ile birlikte Motor Teknolojileri Alanı ile Eėitim hayatına bařlayan okulumuz; Mesleki eėitimde olan farkındalıėın artırılmasını saėlayacak, geliřen teknolojinin ihtiya duyacaėı nitelikte donanımlara sahip mezunlar yetiřtirerek bulunduėu Őehrin Trkiye ekonomisine katkısı doėrultusunda, blgenin ihtiya duyduėu eėitilmiř iř gcnn saėlanmasında kilit rol oynayacak aynı zamanda lkemizin geleceėine yn verecek iřin mutfaėından akademik olarak yetiřmiř donanımlı mhendislerimizin alt yapısını oluřturmak gibi misyonu kendine hedef edinmiř bir mesleki eėitim kurumudur.

Kurum olarak bizlerden beklenen iřlevleri yerine getirebilmek iin; istekli, azimli, gnll ve inanan arkadařlarımızdan oluřturduėumuz stratejik planlama ekibimiz, okulumuzun gl ve zayıf ynlerini, tehditlerimizin ve fırsatlarımızın neler olduėu konusunda durum analizini yaparak yol haritamızı ıkartmıřtır. Stratejik Planlama ekibimiz bugn nerede olduėumuzu, nereye varmak istediėimizi, hedeflerimize nasıl ve nelerle ulařacaėımızın daha aık bir Őekilde ve ortak aklın sonucu olarak algılayarak hedef ve stratejilerini belirleyerek, uygulama stratejileri ile kurumun geliřimine odaklanmıřtır.

Bugn artık stratejik dřnmenin, stratejik yol almanın nemini kavırıyoruz. Bu dřnce ile toplumun taleplerine karřı duyarlı, katılımcılıėa nem veren, hedef ve nceliklerini netleřtirmiř, hesap veren, Őeffaf ve etkin bir kurum yapılanmasının gereėi olarak Stratejik Ynetim yaklařımı benimsenmiřtir.

Okulumuzda hazırlanan bu planın bařarıya ulařmasında, farkındalık ve katılım ilkesi nemli bir rol oynayacaktır. Bu nedenle alıřmanın gerekleřtirilmesinde emeėi geen stratejik planlama ekibi bařta olmak zere tm paydařlarımıza teřekkr ederiz.

lkemizin sosyal ve ekonomik geliřimine temel oluřturan en nemli faktrn eėitim olduėu anlayıřıyla hazırlanan stratejik planımızda belirlediėimiz vizyon, misyon ve hedefler doėrultusunda yrtlecek alıřmalarda bařarılar dileriz.

Halil İbrahim AYDIN

Mdr

İçindekiler

1. GİRİŞ VE STRATEJİK PLANIN HAZIRLIK SÜRECİ	7
1.1. STRATEJİ GELİŞTİRME KURULU VE STRATEJİK PLAN EKİBİ.....	7
1.2. PLANLAMA SÜRECİ:	7
2. DURUM ANALİZİ	9
2.1. KURUMSAL TARİHÇE	9
2.2. UYGULANMAKTA OLAN STRATEJİK PLANIN DEĞERLENDİRİLMESİ	10
2.3. YASAL YÜKÜMLÜLÜKLER VE MEVZUAT ANALİZİ.....	11
2.4. ÜST POLİTİKA BELGELERİ ANALİZİ.....	12
2.5. FAALİYET ALANLARI İLE ÜRÜN VE HİZMETLERİN BELİRLENMESİ	12
2.6. PAYDAŞ ANALİZİ	14
2.7. KURULUŞ İÇİ ANALİZ	17
2.7.1. <i>Teşkilat Yapısı</i>	17
2.7.2. <i>İnsan Kaynakları</i>	19
2.7.3. <i>Teknolojik Düzey</i>	26
2.7.4. <i>Mali Kaynaklar</i>	27
2.7.5. <i>İstatistik Veriler</i>	28
2.8. DIŞ ÇEVRE ANALİZİ (POLİTİK, EKONOMİK, SOSYAL, TEKNOLOJİK, YASAL VE ÇEVRESEL ÇEVRE ANALİZİ - PESTLE).....	33
2.9. GÜÇLÜ VE ZAYIF YÖNLER İLE FIRSATLAR VE TEHDİTLER (GZFT) ANALİZİ.....	34
2.9.1. <i>Güçlü ve Zayıf Yönler</i>	34
2.9.2. <i>Fırsatlar ve Tehditler</i>	35
2.10. TESPİT VE İHTİYAÇLARIN BELİRLENMESİ	37
3. GELECEĞE BAKIŞ	39
3.1. MİSYON	39
3.2. VİZYON	40
3.3. TEMEL DEĞERLER	40
4. AMAÇ, HEDEF VE STRATEJİLERİN BELİRLENMESİ	40
TEMA I: EĞİTİM VE ÖĞRETİME ERİŞİM VE KATILIM	40
STRATEJİK AMAÇ 1:	41
<i>Stratejik Hedef 1.1.</i>	41
<i>Stratejik Hedef 1.2.</i>	42

TEMA II: EĞİTİM VE ÖĞRETİMDE KALİTE	43
STRATEJİK AMAÇ 2:	43
<i>Stratejik Hedef 2.1.</i>	43
<i>Stratejik Hedef 2.2.</i>	44
<i>Stratejik Hedef 2.3.</i>	46
<i>Stratejik Hedef 2.4.</i>	47
<i>Stratejik Hedef 2.5.</i>	48
TEMA III: KURUMSAL KAPASİTE	49
STRATEJİK AMAÇ 3:	49
<i>Stratejik Hedef 3.1.</i>	49
<i>Stratejik Hedef 3.2.</i>	50
<i>Stratejik Hedef 3.3.</i>	51
<i>Stratejik Hedef 3.4.</i>	52
<i>Stratejik Hedef 3.5.</i>	53
5. MÂLİYETLENDİRME	54
6. İZLEME VE DEĞERLENDİRME.....	55
7. TABLO/ŞEKİL/GRAFİKLER/EKLER	56

1. GİRİŞ VE STRATEJİK PLANIN HAZIRLIK SÜRECİ

1.1. Strateji Geliştirme Kurulu ve Stratejik Plan Ekibi

Tablo 2. Strateji Geliştirme Kurulu ve Stratejik Plan Ekibi Tablosu

Strateji Geliştirme Kurulu Bilgileri		Stratejik Plan Ekibi Bilgileri	
Adı Soyadı	Ünvanı	Adı Soyadı	Ünvanı
Halil İbrahim AYDIN	Okul Müdürü	Recep KOTAN	Müdür Yardımcısı
Osman Burçin ALICI	Müdür Baş Yardımcısı	Tahsin GENÇ	Öğretmen
	Öğretmen	Ömer KARA	Öğretmen
Fadıl ÖZTÜRK	Okul/Aile Birliği Başkanı	Özgür TOR	Öğretmen
Ahmet KASTAN	Okul/Aile Birliği Yönetim Kurulu Üyesi	Esra BİNGÖL	Öğretmen
		İbrahim SULA	Okul/Aile Birliği Yönetim Kurulu Üyesi

1.2. Planlama Süreci:

2024-2028 dönemi stratejik plan hazırlanması süreci Üst Kurul ve Stratejik Plan Ekibinin oluşturulması ile başlamıştır. Ekip tarafından oluşturulan çalışma takvimi kapsamında ilk aşamada durum analizi çalışmaları yapılmış ve durum analizi aşamasında paydaşlarımızın plan sürecine aktif katılımını sağlamak üzere paydaş anketi, toplantı ve görüşmeler yapılmıştır. Durum analizinin ardından geleceğe yönelim bölümüne geçilerek okulumuzun amaç, hedef, gösterge ve eylemleri belirlenmiştir. Çalışmaları yürüten ekip ve kurul bilgileri altta verilmiştir.

Stratejik Planlama Çalışmaları kapsamında okul personelimiz içerisinde “Stratejik Plan Üst Kurulu” ve “Stratejik Planlama Ekibi” kurulmuştur. Önceden hazırlanan anket formlarında yer alan sorular katılımcılara yöneltilmiş ve elde edilen veriler birleştirilerek paydaş görüşleri oluşturulmuştur. Bu bilgilendirme ve değerlendirme toplantılarında yapılan anketler ve hedef kitleye yöneltilen sorularla mevcut durum ile ilgili veriler toplanmıştır.

Stratejilerin Belirlenmesi;

Stratejik planlama ekibi tarafından, tüm iç ve dış paydaşların görüş ve önerileri bilimsel yöntemlerle analiz edilerek planlı bir çalışmayla plan hazırlanmıştır.

Bu çalışmalarda izlenen adımlar;

1. Okulun var oluş nedeni (misyon), ulaşmak istenilen nokta (vizyon stratejik) belirlenip okulumuzun tüm paydaşlarının görüşleri ve önerileri alındıktan sonra vizyona ulaşmak için gerekli olan stratejik amaçlar belirlenmiştir. Stratejik amaçlar;
 - a. Okul içinde ve faaliyetlerimiz kapsamında iyileştirilmesi, korunması veya önlem alınması gereken alanlarla ilgili olan stratejik amaçlar,
 - b. Okul içinde ve faaliyetler kapsamında yapılması düşünülen yenilikler ve atılımlarla ilgili olan stratejik amaçlar,
 - c. Yasalar kapsamında yapmak zorunda olduğumuz faaliyetlere ilişkin stratejik amaçlar olarak da ele alınmıştır.
2. Stratejik amaçların gerçekleştirilebilmesi için hedefler konulmuştur. Hedefler stratejik amaçla ilgili olarak belirlenmiştir. Hedeflerin spesifik, ölçülebilir, ulaşılabilir, gerçekçi, zamana bağlı, sonuca odaklı, açık ve anlaşılabilir olmasına özen gösterilmiştir.
3. Hedeflere uygun belli bir amaca ve hedefe yönelen, başlı başına bir bütünlük oluşturan, yönetilebilir, maliyetlendirilebilir faaliyetler belirlenmiştir. Her bir faaliyet yazılırken; bu faaliyet “bizi amacımıza ulaştırır mı” sorgulaması yapılmıştır.
4. Hedeflerin/faaliyetlerin gerçekleştirilebilmesi için sorumlu ekipler ve zaman belirtilmiştir.
5. Faaliyetlerin başarısını ölçmek için performans göstergeleri tanımlanmıştır.
6. Strateji, alt hedefler ve faaliyet/projeler belirlenirken yasalar kapsamında yapmak zorunda olunan faaliyetler, paydaşların önerileri, çalışanların önerileri, önümüzdeki dönemde beklenen değişiklikler ve GZFT (SWOT) çalışması göz önünde bulundurulmuştur.
7. GZFT çalışmasında ortaya çıkan zayıf yanlar iyileştirilmeye, tehditler bertaraf edilmeye; güçlü yanlar ve fırsatlar değerlendirilerek kurumun faaliyetlerinde fark yaratılmaya çalışılmıştır; önümüzdeki dönemlerde beklenen değişikliklere göre de önlemler alınmasına özen gösterilmiştir.
8. Strateji, Hedef ve Faaliyetler kesinleştikten sonra her bir faaliyet için. maliyetlendirilme yapılmıştır.
9. Maliyeti hesaplanan her bir faaliyetler için kullanılacak kaynaklar belirtilmiştir. Maliyeti ve kaynağı hesaplanan her bir faaliyet/projenin toplamları hesaplanarak bütçeler ortaya çıkartılmıştır.

Yukarıdaki çalışmalar gerçekleştirildikten sonra Prof.Dr. Necmettin Erbakan Mesleki ve Teknik Anadolu Lisesi“nin 2024-2028 Dönemi Stratejik Plan taslağı son halini almış ve onaya sunulmuştur.

Stratejik Plan Ekibi

2. DURUM ANALİZİ

2.1. Kurumsal Tarihçe

Trabzon Mesleki ve Teknik Anadolu Lisesi bünyesinde 1966/1967 yılından itibaren Motorlu Araçlar Teknolojisi alanı açılmıştır. Otomotiv üzerinde mekanik, elektrik ve elektronik aksamların bakım ve onarımlarını yapma, otomotiv gövde bölümlerinin onarımlarını yapma, iş makinelerinin bakım ve onarım yeterliklerini kazandırmaya yönelik eğitim ve öğretim verilen alandır.

2017/2018 Eğitim öğretim yılından itibaren tek alanlı olarak açılan (tematik) Prof.Dr. Necmettin Erbakan Mesleki ve Teknik Anadolu Lisesi Motorlu Araçlar Teknolojisi Alanında okulumuz hizmete başlamıştır.

Okulumuz 2019-2020 Eğitim-Öğretim yılından itibaren proje okulu kapsamına alınmıştır. Proje okulu olmanın en önemli faydası, yöneticilerin ve öğretmenlerin Bakanlık tarafından il ve ülke genelinde alanında uzman ve mesleğinde başarılı olanlar arasından seçilecek olması, ideal sayıda başarılı öğrencilerin bir arada eğitim görme imkânının bulunmasıdır.

Dünyada gelişen otomotiv teknolojileriyle beraber otomobil algısı değişmekte, içten yanmalı motorların yerini hibrit ve elektrikli araçlar almaya başlamıştır. Yerli otomobilin üretiminde ve bakım servislerinde çalışacak teknik elemanlar için " Elektrikli Araçlar" dalı 2020-2021 Eğitim-Öğretim yılından itibaren okulumuzda açılmıştır.

Okulumuz bünyesinde; Elektromekanik dalı, İş Makineleri dalı, Oto boya dalı, Oto gövde dalı ve Elektrikli Araçlar dalları mevcuttur.

Okulumuz bünyesinde 2021-2022 Eğitim-Öğretim yılından itibaren Mesleki Eğitim Merkezi açılarak ülkemizdeki ara eleman açığını kapatmak ve nitelikli işgücüne katkı sağlamak amacı ile kalfa ve ustalar yetiştirilmektedir. Bu programla, işletmelerde çalışanların yaptıkları iş konusunda belge sahibi olmalarını ve Avrupa normlarına uyum sağlanmaktadır.

Okulumuzun açıldığından beri her yıl Erasmus staj projeleri ile öğrencilere yabancı dil geliştirme, farklı bir ülke kültürünü tanıma, mesleki gelişim, yeni insanlarla tanışma ve sorumluluk bilinci elde etme fırsatı sunulmaktadır. Ayrıca öğrencilerimize kariyer yaşamında diğer öğrencilere göre öne çıkmaktadırlar.

Bu sektörün en önemli ürünlerden biri olan otomobil, uluslararası tanımıyla dünyayı değiştiren makine olması nedeniyle okulumuz tercih edilmektedir.

Motorlu Araçlar sektöründe faaliyet gösteren 140'a yakın serviste ve tüm araba markalarının satış, bakım ve onarımlarının yapıldığı işletmelere beceri eğitimi kapsamında öğrenci gönderilmektedir.

2.2. Uygulanmakta Olan Stratejik Planın Deęerlendirilmesi

Prof. Dr. Necmettin Erbakan Mesleki ve Teknik Anadolu Lisesi 2019-2023 Stratejik Planı 2019 yılında yürürlüğe girmiştir. Stratejik Plan; giriş ve plan hazırlık süreci, durum analizi, misyon, vizyon ve temel değerler amaç ve hedefler, maliyetlendirme ile izleme ve değerlendirme bölümlerinden oluşmaktadır.

2019- 2023 Stratejik Planı'nda 3 amaç, 3 hedef, 15 performans göstergesi bulunmaktadır.

Okulumuz tarafından belirlenen amaç, hedef ve performans göstergeleri incelendiğinde genel olarak plan öncesi döneme göre ilerleme kaydeden, mevcut durumunun olduğu tespit edilmiştir. Ancak belirlenen bazı hedeflerde ise gerekli çalışmaların yapılmasına rağmen arzu edilen iyileşmenin sağlanamadığı görülmüştür.

2019-2023 Stratejik Planı'nda yer alan ve "Kayıt bölgemizde yer alan çocukların okullaşma oranlarını artıran, öğrencilerin uyum ve devamsızlık sorunlarını gideren etkin bir yönetim yapısı kurulacaktır." şeklinde ifade edilen Amaç 1 kapsamında toplam 8 eylem bulunmaktadır.

"Öğrencilerimizin gelişmiş dünyaya uyum sağlayacak şekilde donanımlı bireyler olabilmesi için eğitim ve öğretimde kalite artırılabilecektir." şeklinde ifade edilen Amaç 2 kapsamındaki 8 eylem bulunmaktadır.

"Eğitim ve öğretim faaliyetlerinin daha nitelikli olarak verilebilmesi için okulumuzun kurumsal kapasitesi güçlendirilecektir." şeklinde ifade edilen Amaç 3 kapsamında toplam 5 eylem bulunmaktadır.

2024 2028 Stratejik Planı dönemi için okulumuz tarafından önceki tecrübeler rehberliğinde günümüz ve gelecek hedeflerine uygun ve ulaşılabilir performans göstergelerinin belirlenmesine yönelik çalışmalar yapılmıştır.

2.3. Yasal Yükümlülükler ve Mevzuat Analizi

Tablo 3. Yasal Yükümlülükler

30/03/2012 28261 6287 Eğitim Kanunu İle Bazı Kanunlarda Değişiklik Yapılmasına Dair Kanun			
YÖNETMELİK			
Yayımlandığı Resmi Gazete/Tebliğler Dergisi		Adı	
Tarih	Sayı		
12/10/2013	28793	Millî Eğitim Bakanlığı Personelinin Görevde Yükselme, Unvan Değişikliği ve Yer Değiştirme Suretiyle Atanması Hakkında Yönetmelik	
07/09/2013	28758	Millî Eğitim Bakanlığı Ortaöğretim Kurumları Yönetmeliği	
09/02/2012	28199	Millî Eğitim Bakanlığı Okul-Aile Birliği Yönetmeliği	
18/01/2007	26407	Taşınır Mal Yönetmeliği	
31/12/2009	27449	Millî Eğitim Bakanlığı Ders Kitapları Ve Eğitim Araçları Yönetmeliği	
11/08/1973	14622	Devlet Memurlarının Tedavi Yardımı Ve Cenaze Giderleri Yönetmeliği	
25/10/1982	17849	Kamu Kurum Ve Kuruluşlarında Çalışan Personelin Kılık Ve Kıyafetine Dair Yönetmelik	
29/10/2011	28099	Devlet Memurlarına Verilecek Hastalık Raporları İle Hastalık Ve Refakat İznine İlişkin Usul Ve Esaslar Hakkında Yönetmelik	
12/10/2013	28793	Millî Eğitim Bakanlığı Personelinin Görevde Yükselme, Unvan Değişikliği Ve Yer Değiştirme Suretiyle Atanması Hakkında Yönetmelik	
13/08/2005	25905	Öğretmenlik Kariyer Basamaklarında Yükselme Yönetmeliği	
12/09/1984	18513	Resmi Mühür Yönetmeliği	
02/12/2004	25658	Resmî Yazışmalarda Uygulanacak Esas Ve Usuller Hakkında Yönetmelik	
16/05/1988	19816	Devlet Arşiv Hizmetleri Hakkında Yönetmelik	
17/04/2001	24376	Millî Eğitim Bakanlığı Rehberlik Ve Psikolojik Danışma Hizmetleri Yönetmeliği	
13/01/2005	25699	Millî Eğitim Bakanlığı İlköğretim Ve Orta Öğretim Kurumları Sosyal Etkinlikler Yönetmeliği	
28/08/2007	26627	Okul Servis Araçları Hizmet Yönetmeliği	
09/08/2006	26254	Millî Eğitim Bakanlığı Kurum Tanıtım Yönetmeliği	
02/04/1993	21540	Millî Eğitim Bakanlığına Bağlı Kurumlara Ait Açma, Kapatma Ve Ad Verme Yönetmeliği	
28/12/1988	20033	Sabotajlara Karşı Koruma Yönetmeliği	
26/07/2002	24822	Binaların Yangından Korunması Hakkında Yönetmelik	

Tablo 4. Yasal Yükümlülükler

YÖNERGE		
Yayın		Adı
Tarih	Sayı	
25/10/2013	3087071	Millî Eğitim Bakanlığı Ortaöğretim Kurumlarına Geçiş Yönergesi
Kasım 1999	2506	Millî Eğitim Bakanlığı Eğitim Bölgeleri Ve Eğitim Kurulları Yönergesi
Ağustos 2003	2551	Millî Eğitim Bakanlığı Eğitim Ve Öğretim Çalışmalarının Plânlı Yürütülmesine İlişkin Yönerge
23/09/2014	4145909	Millî Eğitim Bakanlığı Örgün ve Yaygın Eğitimi Destekleme ve Yetiştirme Kursları Yönergesi
Mart 2001	2522	Millî Eğitim Bakanlığı Personeli İzin Yönergesi
Mart 2007	2594	Millî Eğitim Bakanlığı Bayrak Törenleri Yönergesi

2.4. Üst Politika Belgeleri Analizi

Tablo 5. Üst Politika Belgeleri

SIRA NO	REFERANS KAYNAĞININ ADI
1	İl Millî Eğitim Müdürlüğü Stratejik Planı
2	İlçe Millî Eğitim Müdürlüğü Stratejik Planı

2.5. Faaliyet Alanları ile Ürün ve Hizmetlerin Belirlenmesi

Mevzuat analizi çıktıları dolayısıyla görev ve sorumluluklar dikkate alınarak okul/kurumun sunduğu temel ürün ve hizmetler belirlenir. Belirlenen ürün ve hizmetler belirtildiği gibi belirli faaliyet alanları altında toplulaştırılır. Faaliyet alanları ile ürün ve hizmetlerin belirlenmesi amaç, hedef ve stratejilerin oluşturulması aşamasında yönlendirici olacaktır.

Tablo 6. Faaliyet Alanları Tablosu

FAALİYET ALANI 1: EĞİTİM	FAALİYET ALANI 2: YÖNETİM İŞLERİ
Hizmet-1 Rehberlik Hizmetleri Veli Öğrenci Öğretmen	Hizmet-1 Öğrenci işleri hizmeti Kayıt- Nakil işleri Devam-devamsızlık Sınıf geçme vb
Hizmet-2 Sosyal-Kültürel Etkinlikler Sosyal Kulüp Çalışmaları Okul Aile Birliği Etkinlikleri Gezi Etkinlikleri Şiir Dinletisi Tiyatro ve Koro Çalışması	Hizmet-2 Öğretmen işleri hizmeti Derece terfi Hizmet içi eğitim Özlük hakları v.b
Hizmet-3 Spor Etkinlikleri Futbol, Voleybol, Basketbol, Masa Tenisi, Satranç Güreş, Futsal, Karate, Tekvando	Hizmet-2 Döner Sermaye Hizmeti Motorlu Araçlar Teknolojileri Alanı İşlemleri
FAALİYET ALANI 3: ÖĞRETİM	FAALİYET ALANI 4: MESLEK EDİNDİRME
Hizmet-1 Müfredatın işlenmesi Müfredat Kapsamında Derslerin verilmesi Yüksek Öğretime Hazırlık Mesleki ve Teknik Geziler	Hizmet-1 Mesleki Eğitim Motorlu Araçlar Teknolojileri Öğrencilerinin Mesleki Eğitimi Teorik/Uygulamalı Eğitim İşletmede Beceri Eğitimi Mesleki Rehberlik Mesleki Tanıtım Yönlendirme Meslek Edindirme Kursları Mezun Öğrencilerin Takibi
Hizmet-2 Kurslar DYK Egzersiz	Hizmet-3 Çıkrıklık Eğitim MESEM Motorlu Araçlar Teknolojileri Öğrencilerinin Mesleki Eğitimi Teorik/Uygulamalı Eğitim ve İşletmede Meslek Eğitimi
Meslek Lisesi Ailelerle Buluşuyor <i>e-TİWİNNİG</i> Projeleri Sosyal Projeler: <i>Meslek Liseleri Hayata Dokunuyor</i> Kültürel Projeler	
FAALİYET ALANI 5: TOPLUM HİZMETİ	FAALİYET ALANI 6: YARDIM
Hizmet-1 Okul İçi hizmetler Okul Bahçesi Yeşillendirme Çalışmaları Temizlik Düzen Çalışmaları Okul Kantin ve Yemekhanesi ile ilgili Düzenlemeler	Hizmet-1 Öğrencilere Ekonomik Destekler Nakit Yardımı Giyim Yardımı
FAALİYET ALANI 7: BAKIM ONARIM	
Hizmet-1 Onarım Ödenek Temini veya Tahsisi Onarım işlemlerinin Takibi	
Hizmet-2 Araç Gereç Araç Gereç Temini veya Tahsisi	Hizmet-3 Donatım Donatım Temini veya Tahsisi

Tablo 7. Ürün ve Hizmetler Tablosu

Öğrenci kayıt, kabul ve devam işleri	Eğitim hizmetleri
Öğrenci başarısının değerlendirilmesi	Öğretim hizmetleri
Sınav işleri	Toplum hizmetleri
Sınıf geçme işleri	Kulüp çalışmaları
Öğrenim belgesi düzenleme işleri	Diploma
Personel işleri	Sosyal, kültürel ve sportif etkinlikler
Öğrenci davranışlarının değerlendirilmesi	Burs hizmetleri
Öğrenci sağlığı ve güvenliği	MESEM hizmetleri
Okul çevre ilişkileri	Açık Lise
Rehberlik	Bilimsel araştırmalar
Staj çalışmaları	Yaygın eğitim
	Mezunlar (öğrenci)

2.6. Paydaş Analizi

Paydaşlar, Prof. Dr. Necmettin Erbakan Mesleki ve Teknik Anadolu Lisesi'nin hizmetleri ile ilgisi olan, Prof. Dr. Necmettin Erbakan Mesleki ve Teknik Anadolu Lisesi'nden doğrudan veya dolaylı, olumlu ya da olumsuz olarak etkilenen veya Prof. Dr. Necmettin Erbakan Mesleki ve Teknik Anadolu Lisesi 'ni etkileyen kişi, grup veya kuruluşlardır.

Paydaş analizi aşağıda belirtilen taraflar dikkate alınarak yapılmıştır.

- Girdi Sağlayanlar
- Hizmet sunan kesimler
- İşbirliği yapılan kesimler
- Kurum faaliyetlerinden etkilenenler
- Kurumu etkileyen kesimler

Tablo 8. İç ve Dış Paydaşlar

İç Paydaşlar	Dış Paydaşlar	
Öğretmenler ve Diğer Çalışanlar	Millî Eğitim Bakanlığı	Gençlik ve Spor Müdürlüğü
Öğrenciler	Valilik	Sağlık Müdürlüğü
Okul Aile Birliği	Kaymakamlık	Kültür Müdürlüğü
	İl Millî Eğitim Müdürlüğü	Hayırseverler
	İlçe Millî Eğitim Müdürlüğü	Sivil Toplum Örgütleri
	Okullar ve Bağlı Kurumlar	Medya
	Üniversite	İşveren Kuruluşlar
	Özel İdare	Muhtarlıklar
	Belediyeler	Turizm Uygulama Otelleri
	Güvenlik Güçleri (Emniyet, Jandarma)	Sanayi ve Ticaret Odaları
	Bayındırlık ve İskân Müdürlüğü	Veliler
	TOBB	Ticaret ve Sanayi Odası
	Esnaf ve Sanatkârlar Odası	
	Sosyal Hizmetler Müdürlüğü	Protokol kapsamında motorlu araçlar teknolojisinde (otomotiv) bakım onarım satış faaliyeti veren özel servisler

Tablo 9. Paydaş Sınıflandırma Matrisi

PAYDAŞLAR	İÇ PAYDAŞ	DIŞ PAYDAŞ	HİZMET ALAN	NEDEN PAYDAŞ	Paydaşın Kurum Faaliyetlerini Etkileme Derecesi	Paydaşın Taleplerine Verilen Önem	Sonuç
					Tam 5" "Çok 4", "Orta 3", "Az 2", "Hiç 1"		
					1,2,3 4,5 Bilgilendir	İzle 1,2,3 Gözet 4,5 Birlikte Çalış	
Millî Eğitim Bakanlığı		X		Amaçlarımıza Ulaşmada Destek İçin İş birliği İçinde Olmamız Gereken Kurum	5	5	Bilgilendir, Birlikte çalış
Valilik		X		Amaçlarımıza Ulaşmada Destek İçin İş birliği İçinde Olmamız Gereken Kurum	5	5	Bilgilendir, Birlikte çalış
Kaymakamlık		X		Amaçlarımıza Ulaşmada Destek İçin İş birliği İçinde Olmamız Gereken Kurum	5	5	Bilgilendir, Birlikte çalış
İl Millî Eğitim Müdürlüğü		X		Amaçlarımıza Ulaşmada Destek İçin İş birliği İçinde Olmamız Gereken Kurum	5	5	Bilgilendir, Birlikte çalış
İlçe Millî Eğitim Müdürlüğü		X		Amaçlarımıza Ulaşmada Destek İçin İş birliği İçinde Olmamız Gereken Kurum	5	5	Bilgilendir, Birlikte çalış
Öğretmenler ve Diğer Çalışanlar	X			Doğrudan ve Dolaylı Hizmet Veren	5	5	Bilgilendir, Birlikte çalış
Veliler		X	X	Doğrudan ve Dolaylı Hizmet Alan	4	4	Bilgilendir, Birlikte çalış
Okul Aile Birliği	X		X	Amaçlarımıza Ulaşmada Destek İçin İş birliği İçinde Olmamız Gereken Kurum	5	5	Bilgilendir, Birlikte çalış
Öğrenciler	X		X	Varoluş sebebimiz	5	5	Bilgilendir, Birlikte Çalış
Mahalle Muhtarı		X	X	Amaçlarımıza Ulaşmada Destek İçin İş birliği İçinde Olmamız Gereken Kurum	1	2	İzle, Gözet
Sağlık Ocağı		X	X	Amaçlarımıza Ulaşmada Destek İçin İş birliği İçinde Olmamız Gereken Kurum	2	4	İzle, Birlikte Çalış

2.7. Kuruluş İçi Analiz

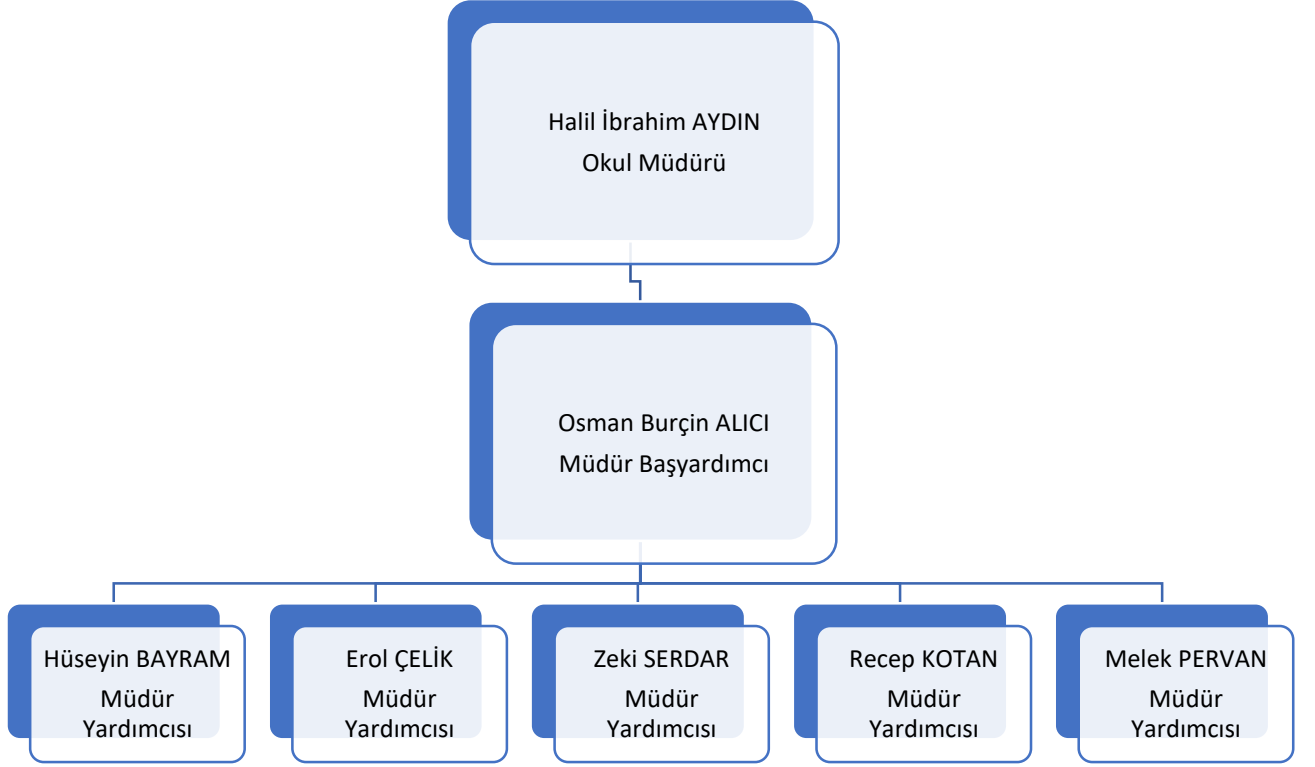
2.7.1. Teşkilat Yapısı

Tablo 10. Kuruma İlişkin Bilgiler

KURUM KİMLİK BİLGİSİ		
Kurum Adı	PROF. DR. NECMETTİN ERBAKAN MESLEKİ VE TEKNİK ANADOLU LİSESİ	
Kurum Statüsü	<input checked="" type="checkbox"/> Kamu <input type="checkbox"/> Özel	
Kurumda Çalışan Personel Sayısı	Yönetici : 8 Öğretmen : 54 Memur : 1 Teknisyen : 1 Hizmetli : 2 Bekçi : 1 İŞKUR : 3	
Öğrenci Sayısı	593	
Öğretim Şekli	Normal (Tam gün)	
KURUM İLETİŞİM BİLGİLERİ		
Kurum Telefonu / Fax	Tel : 0462 230 60 40 Faks : 0462 230 60 40	
Kurum Web Adresi	https:// profdrnecmettinerbakanmtal.meb.k12.tr /	
Mail Adresi	763531@meb.k12.tr	
Kurum Adresi	Mahalle : İnönü mahallesi Trabzonspor bulvarı no:161 Ortahisar/Trabzon Posta Kodu : 61040 İlçe : Ortahisar İl : Trabzon	
Kurum Müdürü	Halil İbrahim AYDIN	GSM Tel: 0 505 311 75 08
Kurum Müdür Başyardımcı	Osman Burçin ALICI	GSM Tel: 0 532 230 96 50
Kurum Müdür Yardımcıları	Hüseyin BAYRAM Erol ÇELİK Zeki SERDAR Melek PERVAN Recep KOTAN	GSM Tel: 0 505 485 78 97 GSM Tel: 0 505 751 95 06 GSM Tel: 0 530 293 93 70 GSM Tel: 0 538 647 07 43 GSM Tel: 0 533 601 16 13

Okulun Teşkilat Şeması

Tablo 11. Örgütsel Yapı



Tablo 12. Okul/Kurum İçi Analiz İçerik Tablosu

Kurul/Komisyon Adı	Görevleri
Okul Aile Birliđi	Birlik, okul ile aile arasında bütünleşmeyi gerçekleştirmek, veli ve okul arasında iletişimi ve iş birliğini sağlamak, eğitim-öğretimi geliştirici faaliyetleri desteklemek, maddi imkânlardan yoksun öğrencilerin zorunlu ihtiyaçlarını karşılamak ve okula maddi katkı sağlamak üzere kurulur.
Öğretmenler Kurulu	Eğitim öğretim işlerini düzenlemek
Ödül ve Disiplin Kurulu	Yönetmeliğe uygun şekilde öğrenci davranışlarını değerlendirmek
Onur Kurulu	Yönetmeliğe uygun şekilde öğrenci davranışlarını ödüllendirmek
OGYE	Geliştirmeye açık alanları iyileştirmek
Satın Alma Komisyonu	Kurum ihtiyaçlarını temin etmek
Muayene ve Kabul Komisyonu	Okula gelen taşınır malların incelenerek teslim alınması
Psikolojik Danışma ve Rehberlik Hizmetleri Yürütme Komisyonu	Okul rehberlik faaliyetlerini yürütme
Değer tespit komisyonu	Taşınırların değerini tespit etmek
Envanter sayım komisyonu	Taşınırların sayıca tespit edilmesi
Öğrenci Davranışlarını Değerlendirme Üst Kurulu	Öğrencileri ödüllendirme kararlarını alır
Okul web sitesi kontrol ve inceleme komisyonu	Okul web sitesinde inceleme yapmak
Kantin Denetleme Komisyonu	Kantinin şartnamelere uygunluğunu denetlemek

2.7.2. İnsan Kaynakları

Okulumuzun çalışanlarına ilişkin bilgiler altta yer alan tabloda belirtilmiştir.

Tablo 13. Çalışan Bilgileri Tablosu

Unvan*	Erkek	Kadın	Toplam
Okul Müdürü ve Müdür Yardımcısı	6	1	7
Branş Öğretmeni	23	23	46
Rehber Öğretmen	1	1	2
İdari Personel (VHKİ)	1	0	1
Yardımcı Personel	1	1	2
Bekçi	1	0	1
İŞKUR (TYP)	0	3	3
Toplam Çalışan Sayıları	34	29	63

Tablo 14. Kurulda Görevli Öğretmenler

2023 - 2024 EĞİTİM ÖĞRETİM YILI			
PROF. DR. NECMETTİN ERBAKAN MESLEKİ VE TEKNİK ANADOLU LİSESİ			
KURULDA GÖREVLİ ÖĞRETMENLER			
DİSİPLİN KURULU	Asil Üye	Yedek Üye	Müdür Yardımcısı
	ESENGÜL KARAÇENGEL	KAHRAMAN YILMAZ	ZEKİ SERDAR
	YUSUF ZİYA KADI	SEDAT KOÇ	
		ÖZGÜR TOR	
ONUR KURULU	ÜLKER ÇOBAN	MUSTAFA TÜTÜNCÜ	HALİL İBRAHİM AYDIN
ZÜMRE BAŞKANLAR KURULU	ZEYNEP ULUDÜZ		
SATIN ALMA	KAHRAMAN YILMAZ	YUSUF ZİYA KADI	HÜSEYİN BAYRAM
	İSMAİL KAZANCI		
MUAYENE KABUL KOMİSYONU	TAHSİN GENÇ	ÖMER KARA	HÜSEYİN BAYRAM
	SEZGİN ALTUNTAŞ		
TAŞINIR MAL SAYIMI	OSMAN ŞENER	SEDAT KOÇ	HÜSEYİN BAYRAM
	MUSTAFA TÜTÜNCÜ		
KONTENJAN BELİRLEME KOMİSYONU	SEZGİN ALTUNTAŞ		HÜSEYİN BAYRAM
	YUSUF ZİYA KADI		
	SANEM HAZAROĞLU		
	OKUL AİLE BİRLİĞİ		
OKUL AİLE TEMSİLCİSİNİN SEÇİMİ	ESRA BİNGÖL		RECEP KOTAN
OKUL AİLE BİRLİĞİ DENETLEME KURULU	VOLKAN YILMAZ (ASİL) OSMAN ŞENER (ASİL)	İSMAİL KAZANCI TAHSİN GENÇ	RECEP KOTAN

Tablo 15. Belirli Gün Ve Haftalar Görevli Öğretmenler

2023 - 2024 EĞİTİM ÖĞRETİM YILI		
PROF. DR. NECMETTİN ERBAKAN MESLEKİ VE TEKNİK ANADOLU LİSESİ		
BELİRLİ GÜN VE HAFTALAR GÖREVLİ ÖĞRETMENLER		
GÜNLER	ÖĞRETMENLER	MÜDÜR YARDIMCISI
29 EKİM CUMHURİYET BAYRAMI	Zafer KOÇ Erol MALKOÇ Özlem BAYRAKTAR Aylin DEMİREL	MELEK PERVAN
ATATÜRK HAFTASI	Özgür TOR Zeynep ULUDÜZ Ayşegül AYDIN YAZICI	
ÖĞRETMENLER GÜNÜ	Aysun ASAN Derya BUZDAĞ ÖNLER	
İNSAN HAKLARI VE DEMOKRASİ HAFTASI	Ülker ÇOBAN Havagül ÖZTÜRK	
TUTUM, YATIRIM VE TÜRK MALLARI HAFTASI	HÜSEYİN KARAKAŞ HABİBE YEŞİLYURT	
ENERJİ TASARUF HAFTASI	İSMAİL KAZANCI OSMAN ŞENER	
24 ŞUBAT TRABZONUN KURTULUŞU	Zafer KOÇ Erol MALKOÇ Özlem BAYRAKTAR Ayşegül AYDIN YAZICI Esengül KARAÇENGEL	
SİVİL SAVUNMA GÜNÜ	Aydın OCAK Volkan YILMAZ	
DÜNYA KADINLAR GÜNÜ	YUSUF ZİYA KADI SEDAT KOÇ	
BİLİM TEKNOLOJİ HAFTASI	Tahsin GENÇ Gizem KURU	
İSTİKLAL MARŞININ KABULÜ VE MEHMET AKİF ERSOY'U ANMA GÜNÜ	Erol MALKOÇ Özlem BAYRAKTAR HÜSEYİN KARAKAŞ ELİF YILMAZ	
TÜKETİCİYİ KORUMA HAFTASI	KAHRAMAN YILMAZ MUSTAFA TÜTÜNCÜ	
ÇANAKKALE ZAFERİ VE ŞEHİTLER GÜNÜ	Zafer KOÇ Erol MALKOÇ Özlem BAYRAKTAR Ayşegül AYDIN YAZICI Esengül KARAÇENGEL	
ORMAN HAFTASI	ÖMER KARA OSMAN ŞENER	
KÜTÜPHANELER HAFTASI	Esengül KARAÇENGEL Yusuf Ziya KADI	
TURİZM HAFTASI	ESRA BİNGÖL AYSUN ASAN	
TRAFİK VE İLK YARDIM HAFTASI	Sedat KOÇ Mustafa TÜTÜNCÜ	
19 MAYIS ATATÜRK'Ü ANMA GENÇLİK VE SPOR BAYRAMI	Zafer KOÇ Erol MALKOÇ Özlem BAYRAKTAR Aylin DEMİREL	
YILSONU KAPANIŞ TÖRENİ	Zafer KOÇ Erol MALKOÇ Özlem BAYRAKTAR Aylin DEMİREL Ayşegül AYDIN YAZICI	

Tablo 16. Eđitsel Kulüplerde Görevli Öđretmenler

2023 - 2024 EđİTİM ÖđRETİM YILI			
PROF. DR. NECMETTİN ERBAKAN MESLEKİ VE TEKNİK ANADOLU LİSESİ EđİTSEL KULÜP LİSTESİ			
SIRA	ÖđRETMENİN ADI SOYADI	EđİTSEL KULÜP	MÜDÜR YARDIMCISI
1	Aylin DEMİREL Ayşegül AYDIN YAZICI	KÜLTÜR VE EDEBİYAT KULÜBÜ	MELEK PERVAN
2	Esengül KARAÇENGEL Yusuf Ziya KADI HÜSEYİN KARAKAŞ	KÜTÜPHANECİLİK KULÜBÜ	
3	Sezgin ALTUNTAŞ Ömer KARA	MESLEK TANITMA KULÜBÜ	
4	Kahraman YILMAZ Ayşe OđUZ ÖZTÜRK HABİBE YEŞİLYURT	DEđERLER KULÜBÜ	
5	Aydın OCAK Volkan YILMAZ	AFET HAZIRLIK KULÜBÜ	
6	Osman ŞENER İsmail KAZANCI	YEŞİLAY KULÜBÜ	
7	Sedat KOÇ Mustafa TÜTÜNCÜ	TRAFİK GÜVENLİđİ VE İLK YARDIM KULÜBÜ	
8	Derya BUZDAđ ÖNLER Aysun ASAN	KİŞİSEL VERİLERİ KORUMA KULÜBÜ	
9	Özgür TOR Zeynep ULUDÜZ	ATATÜRKÇÜ DÜŞÜNCEYİ GELİŞTİRME KULÜBÜ	
10	Ülker ÇOBAN Havagül ÖZTÜRK	İNSAN HAKLARI VE DEMOKRASİ KULÜBÜ	
11	Zafer KOÇ Erol MALKOÇ	SPOR KULÜBÜ	
12	Özlem BAYRAKTAR Esra BİNGÖL	MÜZİK KULÜBÜ	
13	Tahsin GENÇ Gizem KURU	BİLİM - FEN VE TEKNOLOJİ KULÜBÜ	

Tablo 17. Komisyonlarda Görevli Öğretmenler

2023 - 2024 EĞİTİM ÖĞRETİM YILI		
PROF. DR. NECMETTİN ERBAKAN MESLEKİ VE TEKNİK ANADOLU LİSESİ		
KOMİSYONLARDA GÖREVLİ ÖĞRETMENLER		
KOMİSYONLAR	GÖREVLİ ÖĞRETMEN LİSTESİ	MÜDÜR YARDIMCISI
OKUL KÜTÜPHANESİNDEN SORUMLU ÖĞRETMENLER	Esengül KARAÇENGEL Yusuf Ziya KADI	MURAT ÇAKIR ATALAR
KANTİN DENETLEME KURULU	OSMAN ŞENER VOLKAN YILMAZ	RECEP KOTAN
SPOR YÖNETİM KURULU	Zafer KOÇ Erol MALKOÇ	MELEK PERVAN
OKULDA YAPILACAK DENEME SINAVLARI TERTİP KOMİSYONU	Özgür TOR Ayşe OĞUZ ÖZTÜRK Ülker ÇOBAN Aylin DEMİREL	MURAT ÇAKIR ATALAR
OKUL KİTAPLARINI ALMA VE DAĞITMA KOMİSYONU	Sezgin ALTUNTAŞ	HÜSEYİN BAYRAM
AFETE HAZIRLIK	Aydın OCAK Volkan YILMAZ	MELEK PERVAN
YARDIMA MUHTAÇ COCUKLARIN TESPİT KOMİSYONU	Sanem HAZAROĞLU Salih KESKİN Kahraman YILMAZ	MELEK PERVAN
BİLİM DANIŞMA SANAT KOMİSYONU	Tahsin GENÇ Gizem KURU	HÜSEYİN BAYRAM
TÖREN KUTLAMA KOMİSYONU	Zafer KOÇ Erol MALKOÇ Özlem BAYRAKTAR Aylin DEMİREL	MELEK PERVAN
SOSYAL ETKİNLİKLER KURULU	Esengül KARAÇENGEL Esra BİNGÖL Aysun HASAN Derya BUZDAĞ ÖNLER	MELEK PERVAN
OKUL YAYIN İNCELEME KOMİSYONU	Ayşegül AYDIN YAZICI Sezgin ALTUNTAŞ Zafer KOÇ Zeynep ULUDÜZ	MELEK PERVAN
İNTERNET SİTESİ YAYIN EKİBİ	Tahsin GENÇ Ömer KARA	EROL ÇELİK
İŞ SAĞLIĞI VE GÜVENLİĞİ ÇALIŞAN TEMSİLCİSİ	İsmail KAZANCI Mustafa TÜTÜNCÜ	HÜSEYİN BAYRAM
DEVAMSIZLIĞI ÖNLEME KOMİSYONU	Halil İbrahim AYDIN Sanem HAZAROĞLU Salih KESKİN	MELEK PERVAN MURAT ÇAKIR ATALAR ZEKİ SERDAR HÜSEYİN BAYRAM
DEĞERLER	Sanem HAZAROĞLU Salih KESKİN 9. SINIF Aylin DEMİREL 10.SINIF Havagül ÖZTÜRK 11. SINIF Esengül KARAÇENGEL 12. SINIF Özgür TOR	Halil İbrahim AYDIN Zeki SERDAR
REHBERLİK HİZMETLERİ	Sanem HAZAROĞLU Salih KESKİN 9. SINIF Özlem BAYRAKTAR 10.SINIF Derya BUZDAĞ ÖNLER 11. SINIF Esra BİNGÖL 12. SINIF Mustafa TÜTÜNCÜ	Halil İbrahim AYDIN Zeki SERDAR
OKUL PSİKOSOSYAL KORUMA ÖNLEME VE KRİZE MÜDAHALE EKİBİ	Sanem HAZAROĞLU Salih KESKİN 9. SINIF Özlem BAYRAKTAR 10.SINIF Derya BUZDAĞ ÖNLER 11. SINIF Esra BİNGÖL 12. SINIF Mustafa TÜTÜNCÜ	Halil İbrahim AYDIN Zeki SERDAR

Tablo 18. İdari Personelin Hizmet Süresine İlişkin Bilgiler

Hizmet Süreleri	2024 Yıl İtibarıyla	
	Kişi Sayısı	%
1-4 Yıl	1	12.5
5-6 Yıl	4	50
7-10 Yıl	2	25
10 Yıl Üzeri	1	12.5

Tablo 19. Öğretmenlerin Hizmet Süreleri (Yıl İtibarıyla)

Hizmet Süreleri	Branşı	Kadın	Erkek	Toplam
1-3 Yıl	Meslek Öğretmeni	5	1	6
	Kültür Öğretmeni	5	1	6
4-6 Yıl	Meslek Öğretmeni	-	-	-
	Kültür Öğretmeni	1	-	1
7-10 Yıl	Meslek Öğretmeni	-	-	-
	Kültür Öğretmeni	5	7	12
11-15 Yıl	Meslek Öğretmeni	-	1	1
	Kültür Öğretmeni	3	1	4
16-20	Meslek Öğretmeni	-	-	-
	Kültür Öğretmeni	2	-	1
20 ve üzeri	Meslek Öğretmeni	-	13	12
	Kültür Öğretmeni	6	3	9

Tablo 20. Kurumdaki Mevcut Hizmetli/ Memur Sayısı

Adı Soyadı	Görevi	Erkek	Kadın	Eğitim Durumu	Hizmet Yılı	Toplam
ÜNAL FAZLI	Memur (Veri Hazırlama ve Kontrol İşletmeni)	1	0	Lisans	4	1
ŞÜKRÜ KURNAZ	Teknisyen (THS)	1	0	Lise	22	1
SONGÜL KURNAZ	Hizmetli	0	1	Lise	12	1

Tablo 21. Çalışanların Görev Dağılımı

Çalışanın Ünvanı	Görevleri
Okul /Kurum Müdürü	Milli Eğitim amaçları doğrultusunda, eğitim ve öğretim faaliyetlerinin gerçekleştirilmesinden sorumludur
Müdür Başyardımcısı	Müdür başyardımcısı, eğitim ve öğretim, yönetim, rehberlik ve denetim işlerinin planlı, düzenli ve amacına uygun olarak yürütülmesinden müdüre karşı sorumludur. Müdür başyardımcısının görev, yetki ve sorumlulukları şunlardır: a) Müdürün izinli veya görevli olduğu durumlarda müdüre vekâlet eder. b) Okul öğrenci ödül ve disiplin kuruluna başkanlık eder. c) Müdür yardımcılarının öğrenci devam ve devamsızlıklarıyla ilgili çalışmalarını izler, devamsızlık yapan öğrencilerin velileriyle iletişim sağlar ve gerektiğinde (Değişik ibare:RG 1/9/2018-30522) rehberlik öğretmeniyle işbirliği yapar. ç) Derslerin öğretmenlere dağıtımıyla ilgili programları hazırlar ve müdürün onayına sunar. d) Müdür yardımcıları, öğretmen ve öğrencilerin nöbet çizelgelerini hazırlayarak müdürün onayına sunar ve nöbet görevlerini kontrol eder. e) Aylık, ücret ve sosyal yardımlarla ilgili iş ve işlemleri yapar veya yapılmasını sağlar. f) Müdürün harcama yetkilisi olduğu durumlarda, görevlendirildiğinde gerçekleştirme görevlisi görevini yürütür. g) Personelin göreve başlama, görevden ayrılma, izin, hastalık ve diğer devam devamsızlık durumlarını takip eder. Bunlarla ilgili iş ve işlemleri yürütür ve müdürü bilgilendirir. ğ) Görevlendirildiğinde, muayene-kabul komisyonu ile sayım kuruluna başkanlık eder, bu konulardaki işlemleri mevzuatına göre yürütür. h) (Değişik:RG-16/9/2017-30182) Görevlendirildiğinde, taşınır kayıt veya taşınır kontrol yetkilisi görevini yürütür. ı) Her türlü tebligat işlemini mevzuatına uygun olarak gerçekleştirir, adli ve idari yargı ile ilgili işlemleri yürütür. i) (Ek:RG-1/7/2015-29403) Pansiyonla ilgili iş ve işlemlerden; uhdesinde yer alanları yürütür, diğer iş ve işlemlerin koordinasyonunu sağlar.
Müdür Yardımcısı	Okulda kullanılan belge, defter, çizelge ve formlarla ilgili iş ve işlemleri yürütür ve gerekli olanları imzalar. Kendisine verilen nöbet görevini yürütür, nöbetçi öğretmen ve öğrencileri izler, nöbet raporlarını inceler, müdüre iletir Sorumluluğuna verilen öğrencilerle ilgili iş ve işlemleri müdürle iş birliği içinde yürütür Görevlendirildiğinde, ilgili mevzuat kapsamında oluşturulan kurul, komisyon ve ekiplere katılır, başkanlık eder ve bunlarla ilgili iş ve işlemleri yürütür
Atölye ve Bölüm Şefleri	Alanın bina, eşya, makine-teçhizat ve diğer taşınırların bakım, onarım, koruma, saklama ve kullanıma hazır bulundurulmasını sağlar Öğrencilerin atölye ve laboratuvarlarda yapacakları uygulamalarla ilgili araç-gereç ve malzemelerin önceden hazırlanması için ilgililerle iş birliği iş kazası, meslek hastalıkları, yangın ve diğer tehlikelere karşı iş sağlığı ve güvenliğinin sağlanması konusunda özel eğitimi gerektiren öğrencileri de dikkate alarak gerekli önlemlerin alınmasını sağlar. apar, kayıtlarını tutar Kullanılan makine, araç-gereç ve teçhizatın okul imkânlarıyla onarımını sağlar.
Öğretmenler	Eğitim ve öğretim standartlarının geliştirilmesi, okul ve çevre ilişkisinin kurulması ve gelişmesine katkı sağlar, işleyişte yönetime yardımcı olur. Tutum ve davranışlarıyla öğrencilere örnek olur. Öğrencilerin; öğretim programları doğrultusunda kazanım ve becerilerini hedefleyen, inceleyerek, araştırarak, yaparak ve yaşayarak öğrenmelerini amaçlayan etkinlikleri planlar ve uygular. Ünitelendirilmiş yıllık plan ve ders planlarını yapar, kendilerine verilen dersleri okuturlar. Derslerle ilgili öğrencilerin de aktif olarak yer aldığı araştırma, uygulama ve deneylerin yapılmasını sağlar.
Yönetim İşleri ve Büro Memuru	Mali işlerin yürütümü Yazı işleri yürütümü Okul idaresi tarafından verilen görevler
Yardımcı Hizmetler Personeli	Okulun ve bahçesinin temizliği Kalorifer kazanı yakılması Tamirat, tadilat Okul idaresi tarafından verilen diğer görevler

Tablo 22. Okul/Kurum Rehberlik Hizmetleri

Mevcut Kapasite				Mevcut Kapasite Kullanımı ve Performans					
Psikolojik Danışman Norm Sayısı	Görev Yapan Psikolojik Danışman Sayısı	İhtiyaç Duyulan Psikolojik Danışman Sayısı	Görüşme Odası Sayısı	Danışmanlık Hizmeti Alan			Rehberlik Hizmetleri İle İlgili Düzenlenen Eğitim/Paylaşım Toplantısı Vb. Faaliyet Sayısı		
				Öğrenci Sayısı	Öğretmen Sayısı	Veli Sayısı	Öğretmenlere Yönelik	Öğrencilere Yönelik	Velilere Yönelik
2	2	-	2	180	30	130	5	28	14

2.7.3. Teknolojik Düzey

Teknolojik kaynaklar başta olmak üzere okulumuzda bulunan çalışan durumdaki donanım malzemesine ilişkin bilgiye alttaki tabloda yer verilmiştir.

Tablo 23. Teknolojik Araç-Gereç Durumu

Araç-Gereçler	2021	2022	2023	İhtiyaç
Akıllı Tahta Sayısı	20	25	29	0
Masaüstü Bilgisayar Sayısı	0	0	38	24
Taşınabilir Bilgisayar Sayısı	1	0	1	2
Projeksiyon Sayısı	3	0	0	3
Çok Fonksiyonlu yazıcı Sayısı	1	0	0	1
TV Sayısı	3	0	0	1
Yazıcı Sayısı	6	7	10	0
Fotokopi Makinası Sayısı	1	0	0	1
İnternet Bağlantı Hızı	100 Mb	100 Mb	100 Mb	
Tarayıcı	2	0	1	1

Okul/kurumun fiziki mekânlar açısından mevcut ve ihtiyaç durumunun da ortaya konulması gerekmektedir.

Tablo 24. Fiziki Mekân Durumu

Fiziki Mekân	Var	Yok	Adedi	İhtiyaç	Açıklama
Öğretmen Çalışma Odası	Var		1	Yok	Yeterli
Ekipman Odası	Var		2	Yok	Yeterli
Kütüphane	Var		1	Yok	Yeterli
Rehberlik Servisi	Var		1	Yok	Yeterli
Resim Odası	Var		1	Yok	Yeterli
Müzik Odası	Var		1	Yok	Yeterli
Çok Amaçlı Salon		Yok	0	Var	
Spor Salonu		Yok	0	Var	
Elektrikli Araçlar Atölyesi		Yok	0	Var	

2.7.4. Mali Kaynaklar

Kurumun mali kaynakları, bütçe büyüklüğü, döner sermaye, okul-aile birliği gelirleri, kantin vb. gelirler ve harcama kalemleri ortaya konulur. Bütçe işlemlerinin kim tarafından yürütüldüğü belirtilir. Enflasyon oranı da dikkate alınarak plan dönemi boyunca gerçekleşecek kaynak artışı tahmini olarak belirlenir.

Tablo 25. Kaynak Tablosu

Kaynaklar	2024	2025	2026	2027	2028
Genel Bütçe	577000,00	680000,00	800000,00	900000,00	1000000,00
Okul Aile Birliği	100000,00	170000,00	200000,00	230000,00	270000,00
Kira Gelirleri	41225,00	53592,50	69670,25	90571,33	117742,73
Döner Sermaye	150.000	250.000	350.000	450.000	500.000
Dış Kaynak/Projeler	100.000	150.000	200.000	250.000	300.000
Diğer	50.000	70.000	80.000	90.000	100.000
TOPLAM	1.018.225,00	1.373.592,50	1.699.670,25	2.010.571,33	2.287.742,73

Okul/kurum bütçesinde giderler aşağıdaki başlıklar altında toplanmıştır.

Tablo 26. Gelir-Gider Tablosu

YILLAR	2021		2022		2023	
	GELİR	GİDER	GELİR	GİDER	GELİR	GİDER
Temizlik	34413,05	34413,05	36754,07	36754,07	70329,82	70329,82
Küçük Onarım	50900,12	50900,12	7103,60	7103,60	9600,00	9600,00
Bilgisayar Harcamaları	19400,38	19400,38	3127,00	3127,00	51999,62	51999,62
Büro Makinaları Harcamaları	8499,57	8499,57	-	-	288517,20	288517,20
Telefon	1251,00	1251,00	1580,00	1580,00	2797,25	2797,25
Elektrik	105774,75	105774,75	354998,25	354998,25	412299,75	412299,75
Su	26862,00	26862,00	35637,00	35637,00	84246,50	84246,50
Sosyal Faaliyetler	3750,00	3750,00	5225,00	5225,00	29988,00	29988,00
Kırtasiye	8322,10	8322,10	4898,91	4898,91	9786,46	9786,46
GENEL	259172,97	259172,97	449323,83	449323,83	959564,60	959564,60

2.7.5. İstatistiki Veriler

Okul/kurumla ilgili her türlü sayısal veriler geriye dönük olarak (en az 3 yıllık) verilir. İstatistiki veriler kapsamında incelenecek hususlar;

Tablo 27. Öğrenci Durumu

Açıklama	Toplam		
	2020-2021	2021-2022	2022-2023
Yıllar			
Genel Mevcut	507	510	400
Ortalama Sınıf Mevcudu	22	22	23
Kaynaştırma Öğrencisi Sayısı	14	17	16
En Fazla Sınıf Mevcudu	30	30	30
En Az Sınıf Mevcudu	12	12	12

Tablo 28. Okul/Kurumun kurslar

Açıklama	Sayısı/Oranı		
	2021-2022	2022-2023	2023-2024
Kurs Açılan Dersler	Edebiyat, Coğrafya, Matematik, Fizik, Kimya, Biyoloji ve İngilizce	Edebiyat, Coğrafya, Matematik, Fizik, Kimya, Biyoloji ve İngilizce	Edebiyat, Coğrafya, Matematik, Fizik, Kimya, Biyoloji ve İngilizce
Katılan Öğrenci Sayısı	42	46	
Katılan Öğretmen Sayısı	8	8	

Tablo 29. Okul/Kurumun Akademik Başarısı

Açıklama	Sayısı/Oranı					
	2020-2021		2021-2022		2022-2023	
Sınıf Doğrudan Geçen Öğrenci	492	%85,5	494	%84,5	381	%82
Sınıf Tekrarı Yapan Öğrenci	8	%7,74	10	%9,68	12	%11,34
Devamsızlıktan Kalan Öğrenci	7	%6,76	6	%5,82	7	%6,66

Tablo 30. Okul/Kurumda Yapılan Sosyal Faaliyetler Tablosu

Okulda Yapılan Sosyal Faaliyetler	Katılım Sayıları								
	Öğretmen/Öğrenci								
	2021-2022			2022-2023			2023-2024		
	Öğretmen	Öğrenci	Veli	Öğretmen	Öğrenci	Veli	Öğretmen	Öğrenci	Veli
29 Ekim Cumhuriyet Bayramı	7	60	30	3	30	32	4	40	37
10 Kasım Atatürk'ü Anma Günü	5	30	20	9	62	30	4	34	20
24 Şubat Trabzon'un Kurtuluşu	10	64	100	10	64	200	2	64	85
23 Nisan Ulusal Egemenlik ve Çocuk Bayramı	10	35	25	8	35	21	2	30	25
İstiklal Marşının Kabulü Ve Mehmet Akif Ersoy'u Anma Günü	5	40	25	3	33	30	3	20	24
Çanakkale Zaferi Ve Şehitler Günü	4	38	32	4	35	10	2	10	20
19 Mayıs Gençlik ve Spor Bayramı	2	64	150	3	64	200	2	61	250

Tablo 31. Spor Kulübü Faaliyet Tablosu

Sportif Faaliyetler	2021-2022				2022-2023				2023-2024			
	Öğretmen	Öğrenci	Derece Yapan Öğrenci sayısı		Öğretmen	Öğrenci	Derece Yapan Öğrenci sayısı		Öğretmen	Öğrenci	Derece Yapan Öğrenci sayısı	
			İl	Ulusal			İl	Ulusal			İl	Ulusal
FUTSAL	2	12			2	12			2	12		
MASA TENİSİ	1	4			1	4			1	4	3	
GÜREŞ	1	2			1	2	2	-	1	2	2	1
TEKVANDO	1	1			1	1	1		1	1	1	
KARETE	1	1			1	1			1	1	1	-
BOKS	1	3	2		1	3	2		1	3	3	

Tablo 32. Rehberlik Hizmetlerinden Yararlanma Tablosu

Açıklama	Öğrenci Sayısı		
	2021-2022	2022-2023	2023-2024
Rehberlik Hizmetlerinden Yararlanma	510	400	580
Yapılan Faaliyetler	Kişisel, eğitsel ve mesleki rehberlik faaliyetleri		

Tablo 33. Faaliyet ve Projelere Katılım Tablosu

Proje Adı	Öğretmen / Öğrenci Sayısı					
	2021-2022		2022-2023		2023-2024	
2020-1 TR01 - KA102-090844 NOLU AB ÜLKELERİNDE ARAÇLARDA ÖNLEYİCİ BAKIM STAJI	4	20				
2021-1-TR01-KA121-VET-8137 TRABZON İL MİLLİ EĞİTİM MÜDÜRLÜĞÜ ERASMUSMESLEKİ EĞİTİM AKREDİTASYONU			5	-		
2022-1-TR01-KA121-VET-000064053 TRABZON İL MİLLİ EĞİTİM MÜDÜRLÜĞÜ ERASMUSMESLEKİ EĞİTİM AKREDİTASYONU			2	6		
2023-1-TR-KA122 VET ELEKTRİKLİ ARAÇLAR TEKNOLOJİSİ ÖĞRENCİLERİ AVRUPADA					4	16

Okulun Dış Çevre (MEB, Belediye, AB, TÜBİTAK, MEM) Tarafından Düzenlenen Faaliyet Ve Projelere Katılma Ve Bu Projelerden Yararlanma Durumu,

Adım Zeka İşim Oyun Projesi kapsamında Cumhuriyetin 100. Yılı Kapsamı RESFEBE SLOGON Yarışmasında 1 ÖĞRENCİMİZ İLÇE 2. Sİ OLDU.

7 MART TOBB Trabzon Kadın Girişimciler Kurulu ile ortaklaşa organize edilen **8 Mart Dünya Kadınlar Günü** Sergisi.

KTÜ Ev Sahipliğinde Trabzon Teknoloji Geliştirme Bölgesi BİYOTEKNOLOJİ VE İNOVASYON Merkezinde Gerçekleşen **DOKKAF 24 kariyer fuarına** katıldık.

Çanakkale zaferi etkinliği kapsamında Trabzon Ortahisar Sosyal Hizmetler müdürlüğünün iş birliği ile okulumuza Gazilerimiz ziyarette bulundu. Ayrıca Trabzon TRT Radyo programında öğrencilerle söyleşi yapıldı.

Tarım ve Orman Bakanlığı İşbirliğinde yürütülen **“Okulda Çiftlik Projesi”** kapsamında 100 hibe ile bitki kabini kurulmuş.

Trabzon Teknokent tarafından hazırlanan ve 8 farklı bitki türüne ihtiyacı olan su, aydınlatma, sıcaklık, uygun besin oranları ve asitik koşulları sağlayan kabinde 736 **kök marul** yetiştirildi.

Mesleki ve Teknik Genel müdürlüğü tarafından Türkiye genelinde düzenlenen **sıfır atık sanat yarışmasında** il birincisi olduk.

Okul/Kuruma Ulaşım

Okulumuz ilçe merkezinde yer alıp ilçe merkezinden okulumuza gelenler için ulaşım rahatlıkla sağlanabilmektedir.

Kantin, Yemekhane

Okulumuzda öğrencilerin ihtiyacını karşılayacak kapasitede kantin bulunmaktadır. Okul kantini okul aile birliği tarafından her yıl belirlenen ihale usulüyle kiralanmaktadır

Isınma Durumu

Okul merkezi doğalgaz sistemi tarafından ısıtılmaktadır.

Sivil Savunma Çalışmaları

Sivil savunma çalışmaları kapsamında okul sivil savunma planında belirlenen görevler ilgili kişiler tarafından yerine getirilmektedir. Her yıl düzenli olarak yangın tertibatlarının ve elektrik tesisatının kontrolü ve bakımı yapılmaktadır. Doğalgaz bakımı yetkili kişiler tarafından periyodik olarak yapılmaktadır. Her yıl 13 Ekim ve 28 Şubat'ta afet bilinci oluşturmak için sivil savunma tatbikatı yapılmaktadır.

Okul/Kurumun Yaptığı Benzer Okullarda Olmayan Ya Da Öncülüğünü Okulun Yaptığı Diğer Okullara Da Örnek Olan Çalışmalar, Çevreye Bu Okuldan Yayılan Başarılı Uygulamalar,

Okulumuz bilişim öğretmenlerinin geliştirmiş olduğu, öğrencilerin devamsızlıklarının takibi, okul – veli işbirliği kapsamında diğer okul ve kurumlara da örnek olacak olan mesajlaşma uygulamasını hayata geçirmiştir. Ayrıca maddi durumu yetersiz olan aileler için “Meslek Liseleri Ailelerle Buluşuyor” projesi kapsamında evlerin tamirat ve tadilatı ile ailelere maddi destekler sağlanmıştır.

Okul/Kurumun Öncülük Ettiği İyi İşler

Meslek Liseleri Ailelerle Buluşuyor” projesi kapsamında maddi durumu yetersiz olan ailelerin evlerinin tamirat ve tadilatı okulumuz öğretmenleri tarafından yapılmıştır.

Tablo 34. Fiziki Mekânlar Tablosu

Fiziki Mekân	Var	Yok	Adedi	İhtiyaç
Öğretmen Çalışma Odası	X		1	
Ekipman Odası	x		1	
Kütüphane	X		1	
Rehberlik Servisi	X		1	
Resim Odası	X		1	
Müzik Odası	X		1	
Çok Amaçlı Salon		x		1
İş ve Teknik Atölyesi		X		
Bilgisayar laboratuvarı	X		1	1
Yemekhane		x		1
Spor Salonu		x		1
Otopark		X		1
Spor Alanları		x		1
Kantin	X		1	
Fen Bilgisi Laboratuvarı	X		3	
Atölyeler	X		5	3
Bölmelere Ait Depo	X		3	5
Bölüm Şef Odaları	X		1	
Teknisyen Odası	x		1	
Bölüm Dersliği	X		9	
Arşiv	X		1	1
Revir	X		1	

2.8. Dış Çevre Analizi (Politik, Ekonomik, Sosyal, Teknolojik, Yasal ve Çevresel Çevre Analizi - PESTLE)

Çevre analiziyle okul/kurum üzerinde etkili olan veya olabilecek politik, ekonomik, sosyo-kültürel, teknolojik, Yasal ve Çevresel Çevre Analizi – PESTLE kapsamaktadır.

Tablo 35. PESTLE Analiz Tablosu

Politik ve yasal etmenler	Ekonomik çevre değişkenleri
<ol style="list-style-type: none">1. Bakanlığımızca, öğrenci merkezli eğitim yaklaşımları, mesleki eğitimde modüler eğitim sistemi, okul öncesi eğitim, mesleki eğitim, görevde yükselme ve kariyer basamakları vb. konulardaki geliştirilen politikalar2. Ücretsiz ders kitabı dağıtımını uygulaması3. Destek personelin sayıca yetersizliği, telafi edebilecek hizmet alımına dönük finans eksikliği4. Yerel yönetimlerle kurulan olumlu işbirliği	<ol style="list-style-type: none">1. Bulduğumuz bölgede velilerimizin sosyoekonomik düzeyleri düşüktür. Bu sebepten velilerin okulun maddi kaynaklarına çok fazla katkısı olmamaktadır.2. Ekonomik yönden okul aile birliğinden ve çevredeki hayırsever vatandaşlardan yardım almaktadır.3. İşyerlerinin çevreden vasıflı ve kaliteli eleman aramaları halkın bilinçli olarak mesleki eğitime yönelmesini sağlamıştır.4. Maddi sıkıntılar aile bireylerini kısa yoldan iş hayatına atılmaya zorlamıştır. Mesleki eğitimin gelişmesinde ilimizdeki sanayileşme ve tekstil fabrikalarının rolü büyüktür.
Sosyal-kültürel çevre değişkenleri	Teknolojik çevre değişkenleri
<ol style="list-style-type: none">1. Çok çeşitli kültürel zenginliğe sahip bir bölge olması.2. Geleneklere bağlı sosyal yapı ve yalnızca kız öğrencilerin olması disiplin olaylarının fazla görünmemesi.3. Bölgemizde kızların eğitimine önem verilmesi.	<ol style="list-style-type: none">1. Okulumuzda bulunan atölye ve laboratuvarlarda bilgisayar ve teknoloji kullanılmakla birlikte donanımın sürekli yenilenmesini sağlayarak öğrenci ve öğretmenlerimizce etkin kullanımı.2. Bakanlığımızın E-Okul ve internet hizmetlerinin kurumumuzda etkin kullanımı.
Ekolojik ve doğal çevre değişkenleri	Etik ve ahlaksal değişkenler
<ol style="list-style-type: none">1. Okulumuzun doğal çevresinin güzel olması2. İlimizde çevre kirliliğinin yoğun yaşanması	<p>Değerler Eğitimi kapsamında Pandemi ve Depremde ulusal ve yerel maddi manevi destek</p>

2.9. Güçlü ve Zayıf Yönler ile Fırsatlar ve Tehditler (GZFT) Analizi

Okulumuzun temel istatistiklerinde verilen okul künyesi, çalışan bilgileri, bina bilgileri, teknolojik kaynak bilgileri ve gelir gider bilgileri ile paydaş anketleri sonucunda ortaya çıkan sorun ve gelişime açık alanlar iç ve dış faktör olarak değerlendirilerek GZFT tablosunda belirtilmiştir. Dolayısıyla olguyu belirten istatistikler ile algıyı ölçen anketlerden çıkan sonuçlar tek bir analizde birleştirilmiştir.

Kurumun güçlü ve zayıf yönleri donanım, malzeme, çalışan, iş yapma becerisi, kurumsal iletişim gibi çok çeşitli alanlarda kendisinden kaynaklı olan güçlülükleri ve zayıflıkları ifade etmektedir ve ayrımda temel olarak okul müdürü/müdürlüğü kapsamında bakılarak iç faktör ve dış faktör ayrımı yapılmıştır.

2.9.1. Güçlü ve Zayıf Yönler

Okulumuzun temel istatistiklerinde verilen okul künyesi, çalışan bilgileri, bina bilgileri, teknolojik kaynak bilgileri ve gelir gider bilgileri ile paydaş anketleri sonucunda ortaya çıkan sorun ve gelişime açık alanlar iç ve dış faktör olarak değerlendirilerek GZFT tablosunda belirtilmiştir. Dolayısıyla olguyu belirten istatistikler ile algıyı ölçen anketlerden çıkan sonuçlar tek bir analizde birleştirilmiştir.

Kurumun güçlü ve zayıf yönleri donanım, malzeme, çalışan, iş yapma becerisi, kurumsal iletişim gibi çok çeşitli alanlarda kendisinden kaynaklı olan güçlülükleri ve zayıflıkları ifade etmektedir ve ayrımda temel olarak okul müdürü/müdürlüğü kapsamında bakılarak iç faktör ve dış faktör ayrımı yapılmıştır.

2.9.2. Fırsatlar ve Tehditler

İç Çevre

Tablo 36. Güçlü Yönler Tablosu

Öğrenciler	Okulumuzun vizyon sahibi ve yeniliklere açık olması, sportif, kültürel ve bilimsel faaliyetlere katılımın fazla olması, Öğretmen başına düşen öğrenci sayısının az olması öğrencilerin ve ailelerini iyi tanınması
Çalışanlar	Okulumuza yeni katılan personelin okula uyumu kısa sürede sağlanmıştır.
Veliler	Velilerin okulun eğitim ve öğretim süreçlerine ilişkin algılamaları iyi düzeydedir. Alan bazında iş yeri sahibi velilerin bulunması
Bina ve Yerleşke	Okulumuzun binası yeni yapılmış olup öğrencilerin her türlü ihtiyacına cevap verebilmektedir. Geniş Alanlara sahip olması, okulun şehir merkezinde olması ve ulaşım kolaylığı Güvenlik kameralarının olması
Donanım	Mevcut Atölye ve diğer birimlerin teknolojik alt yapıya uygun hazırlanması
Bütçe	Ödenekler ihtiyaç doğrultusunda okulumuza gönderilir
Yönetim Süreçleri	Kurum yöneticilerinin deneyimli ve işbirliğine yatkın olması
İletişim Süreçleri	Çalışan öğrenci ve veli ile devamlı iletişim halindeyiz.

Tablo 37. Zayıf Yönler Tablosu

Öğrenciler	Akademik başarı düzeyleri ve hazır bulunuşları çok zayıf. Girişimcilik, araştırma vb. potansiyelinin etkin olarak kullanılamaması. Okuma alışkanlığının az olması. Davranış problemlerinin fazla olması
Çalışanlar	Yeteri kadar mesleki gelişim seminerlerine katılmamaları. Yeterli sayıda yardımcı personel bulunmaması
Veliler	Velilerimiz öğrencilerimizle yeteri kadar ilgili değil.
Bina ve Yerleşke	Farklı okullar ile aynı kampüsün paylaşılması. Atölye sayısının yetersizliği. Spor salonunun olmaması
Donanım	Donanımlarımızı güncellemede maddi sorunlar yaşanmaktadır.
Bütçe	İstenen ödeneklerinin zamanında gönderilmemesi.
Yönetim Süreçleri	Okul gelişim ve yönetim ekibinin okulun iş birliklerine ilişkin algılamaları düşüktür.
İletişim Süreçleri	Çalışanlar ve velilerle kurulan iletişimde zamanlama sorunlarımız var.

Dış Çevre

Tablo 38. Fırsatlar Tablosu

Politik	MEB'in kalite ve misyon farklılaşması konusundaki yeni düzenlemeleri Proje ve bilimsel etkinliklerin çeşitliliğinin artması. İstikrarın olması
Ekonomik	Öğrencilerimizin çalışabileceği mesleki yeterlilik düzeyleri, ailelerinin genel olarak alanımızla ilgili işyeri sahibi olmaları, staj yapılan işletmelerin ağırlıklı yetkili servis olması ve staj bitiminde işe yerleşmeleri. Yeteri kadar kaynaklara sahip olunması
Sosyolojik	Eğitimde fırsat eşitliğinin olması
Teknolojik	Çağın teknolojiye ileri düzeyde olması
Mevzuat-Yasal	Mevzuatın bütün sorunlara kasistik şekilde cevap vermesi
Ekolojik	

Tablo 39. Tehditler Tablosu

Politik	Genel olarak meslek okullarına bakış açısının olumlu olmaması Eğitim öğretim çalışmalarının nitelikli çıktılara ve girişimcilik konularına yönlendirilememesi Velilerin çocuklarından beklentileri istenen düzeyde değildir.
Ekonomik	Medyanın eğitici görevini yerine getirmemesi
Sosyolojik	Okul-veli-öğrenci işbirliklerinin yeterli düzeyde olmaması
Teknolojik	Teknoloji ileri düzeyde çevrede kullanılmaktadır
Mevzuat-Yasal	Eğitim dair yönetmelik ve yasaların her bölgede aynı işlemesi
Ekolojik	Doğal çevre yerini yerleşim alanlarına bırakmaktadır.

2.10. Tespit ve İhtiyaçların Belirlenmesi

Tespit ve ihtiyaçların belirlenmesinde eğitim ve öğretim faaliyetlerine ilişkin üç temel tema olan Eğitim - Öğretime Erişim ve Katılım, Eğitim ve Öğretimde Kalite ve Kurumsal Kapasite kullanılmıştır. Eğitime erişim, öğrencinin eğitim faaliyetine erişmesi ve tamamlamasına ilişkin süreçleri; Eğitimde kalite, öğrencinin akademik başarısı, sosyal ve bilişsel gelişimi ve istihdamı da dâhil olmak üzere eğitim ve öğretim sürecinin hayata hazırlama evresini; Kurumsal kapasite ise kurumsal yapı, kurum kültürü, donanım, bina gibi eğitim ve öğretim sürecine destek mahiyetinde olan kapasiteyi belirtmektedir.

Tablo 40. Tespit ve İhtiyaçları Belirlenmesi Tablosu

Eğitim Öğretime Erişim ve Katılım	Eğitim ve Öğretimde Kalite	Kurumsal Kapasite
Okullaşma Oranı	Akademik Başarı	Kurumsal İletişim
Okula Devam/ Devamsızlık	Sosyal, Kültürel ve Fiziksel Gelişim	Kurumsal Yönetim
Okula Uyum, Oryantasyon	Sınıf Tekrarı	Bina ve Yerleşke
Özel Eğitime İhtiyaç Duyan Bireyler	İstihdam Edilebilirlik ve Yönlendirme	Donanım
Yabancı Öğrenciler	Öğretim Yöntemleri	Temizlik, Hijyen
Hayatboyu Öğrenme	Ders araç gereçleri	İş Güvenliği, Okul Güvenliği

Gelişim ve sorun alanlarına ilişkin GZFT analizinden yola çıkılarak saptamalar yapılırken yukarıdaki tabloda yer alan ayırmda belirtilen temel sorun alanlarına dikkat edilmesi gerekmektedir.

Tespit Edilen Sorunlar ve İhtiyaçlar

1.TEMA: EĞİTİM VE ÖĞRETİME ERİŞİM VE KATILIM	
1	Yerel - Ulusal ve Uluslararası Projeler
2	Öğrenci devamsızlığı
3	Özel Eğitime ihtiyaç duyan bireylerin eğitimi.
4	Okulda bulunan yabancı uyruklu öğrencilerin eğitimi
5	Tanıtım ve yönlendirme
6	Tanıtım ve yönlendirme (Rehberlik)
7	Ortaöğretim Hazırbulunuşluk
8	Yerel-Ulusal ve Uluslararası Projeler

2.TEMA: EĞİTİM VE ÖĞRETİMDE KALİTE	
1	Hizmetiçi Eğitim
2	Akademik Başarı
3	Bilimsel, kültürel, sanatsal ve sportif faaliyetler
4	Kariyer Günleri
5	Kurum kültürü
6	Yerel - Ulusal ve Uluslararası Projeler
7	Öğrenci davranışları
8	Eğitim Ortamlarının Kalitesi
9	Mezuniyet sonrası alanında istihdam
10	Protokol Sayısı

3.TEMA: KURUMSAL KAPASİTE

1	Mesleki Yeterlilikler
2	Norm Durumu
3	Sektör İşbirliği
4	Memnuniyet
5	Fiziki Yapı
6	Eğitim Ortamları
7	Derslikler
8	Mali Yapı
9	Teknolojik Altyapı
10	Sağlık
11	Döşe

3. GELECEĞE BAKIŞ

Okul Müdürlüğümüzün Misyon, vizyon, temel ilke ve değerlerinin oluşturulması kapsamında öğretmenlerimiz, öğrencilerimiz, velilerimiz, çalışanlarımız ve diğer paydaşlarımızdan alınan görüşler, sonucunda stratejik plan hazırlama ekibi tarafından İl Millî Eğitim Müdürlüğümüz ve İlçe Millî Eğitim Müdürlüğümüzün Misyon Vizyon ve Temel değerleri esas alınarak oluşturulan Misyon, Vizyon, Temel Değerler; Okulumuz üst kuruluna sunulmuş ve üst kurul tarafından onaylanmıştır.

3.1. Misyon

İş ve hizmet alanlarında ihtiyaç duyulan ulusal ve uluslararası meslek standartlarına uygun nitelikte insan gücünün yetiştirilmesi, mesleki bilgi ve becerilerinin güncelleştirilmesi ve uygulanan programlarla girişimcilik bilinci, meslek etiği, iş sağlığı ve güvenliği kültürü ile iş alışkanlığının kazandırılmasını ve mesleki eğitim görenlerin istihdama hazırlanmasını sağlamaktır.

3.2. Vizyon

Milli, toplumsal ve ahlaki ve değerlere sahip, mesleki yeterliklere ulaşmış sosyal ve girişimci bireyler yetiştiren bir kurum olmak.

3.3. Temel Değerler

Tüm çalışanları ile, misyon doğrultusunda ülkemize, ve paydaşlarına karşı olan sorumluluk bilinci ile üzerine düşen görevleri yerine getirebilmek için aşağıda verilen temel değerler doğrultusunda hizmetlerini sürdürecektir.

- Hizmet bekleyenlerin ihtiyaçlarına odaklanmak,
- Ülkemizin geleceği konusunda sorumluluk,
- Birbirine saygı ve sevgi göstermek,
- Her çalışana değer vermek, eşit fırsat tanımak,
- Hatayı oluşmadan önlemek,
- Açık ve dürüst iletişim,
- Çevreyi koruma bilinci,
- Sürekli gelişim,
- Herkese katma değer üretme fırsatı tanımak,
- Karar almada şeffaflık ve hesap verebilirlik.
- Ben değil biz kültürünü yerleştirmek,
- Milli ve manevi değerlere bağlı kalmak,
- Her mezun öğrencimize iş imkanı sağlamak.

4. AMAÇ, HEDEF VE STRATEJİLERİN BELİRLENMESİ

TEMA I: EĞİTİM VE ÖĞRETİME ERİŞİM VE KATILIM

Eğitim ve öğretime erişim okullaşma ve okul terki, devam ve devamsızlık, okula uyum ve oryantasyon, özel eğitime ihtiyaç duyan bireylerin eğitime erişimi, yabancı öğrencilerin eğitime erişimi ve hayat boyu öğrenme kapsamında yürütülen faaliyetlerin ele alındığı temadır.

Stratejik Amaç 1:

Öğrencilerin eğitim ve öğretime etkin katılımlarıyla tamamlamalarını sağlamak.

Stratejik Hedef 1.1.

Öğrencilerin okula erişim, devam ve okulu tamamlama oranları artırılabacaktır

Amaç 1	Öğrencilerin eğitim ve öğretime etkin katılımlarıyla tamamlamalarını sağlamak.								
Hedef 1.1	Öğrencilerin okula erişim, devam ve okulu tamamlama oranları artırılabacaktır.								
Performans Göstergeleri	Hedefe Etkisi*	Başlangıç Değeri**	2024	2025	2026	2027	2028	İzleme Sıklığı	Rapor Sıklığı
PG1.1.1. Bir eğitim ve öğretim yılında devamsızlık süresi 20 günden (mazeretli ve mazeretsiz) fazla olan öğrenci oranı (%)	25	15	14	13	12	11	10	6 ay	12 ay
PG1.1.2. Bir eğitim ve öğretim yılında sınıf tekrar eden öğrenci oranı (%)	25	12	11	10	9	8	7	6 ay	12 ay
PG1.1.3. Bir eğitim ve öğretim yılında örgün eğitimden ayrılan öğrenci oranı (%)	20	7	6	5	4	3	2	6 ay	12 ay
PG1.1.4. Okula kayıt olanların mezun olma oranı (%)	10	82	84	85	88	92	94	6 ay	12 ay
PG1.1.5. Bir eğitim ve öğretim yılında destekleme ve yetiştirme kurslarına kayıt yaptıran öğrenci oranı (%)	10	90	92	94	96	98	100	6 ay	12 ay
PG1.1.6. Destekleme ve yetiştirme kurslarındaki toplam ders saatinin 1/5'ine devam etmeyen öğrenci oranı (%)	10	10	8	7	6	5	4	6 ay	12 ay
Koordinatör Birim	Okul idaresi, rehberlik servisi, zümre başkanları, alan şefleri								
İş birliği Yapılacak Birimler	İlçe MEM. Veliler, öğrenciler,								
Riskler	<ul style="list-style-type: none">• Riskli akran çevresi,• Velilerin yeterli bilgi sahibi olmaması								
Stratejiler	<p>S1. Öğrencilerin devamsızlık nedenleri belirlenecek, öğrenci ve veli iş birliğiyle bu nedenleri ortadan kaldırmaya yönelik çalışmalar yürütülecektir.</p> <p>S2. Okul ortamının öğrenciler için cazip hale gelmesini sağlayacak sosyal, sportif vb. imkânlar artırılabacaktır.</p> <p>S3. Sınıf tekrarı nedenleri araştırılarak buna yönelik önleyici tedbirler geliştirilecektir. S4. DYK kurslarına devamsızlık nedenleri araştırılarak devamsızlığı azaltacak çalışmalar yapılacaktır.</p> <p>S5. Öğrencilerin örgün eğitimden ayrılma nedenleri araştırılıp okul kaynaklı nedenlerin ortadan kaldırılmasına yönelik tedbirler alınacaktır.</p>								
Maliyet Tahmini	50.000 TL								
Tespitler	Mesleki ve teknik ortaöğretim kurumları arası imkân ve başarı farklılıklarının olması								
İhtiyaçlar	Mesleki ve teknik eğitim alan öğrencilerin mesleki planlamalarını ilgi, istek ve kabiliyetleri doğrultusunda yapabilmeleri için mesleki ve akademik rehberlik çalışmalarına ihtiyaç duyulması								

Stratejik Hedef 1.2.

Öğrencilerin ders dışı etkinliklere katılım oranları artırılabacaktır.

Amaç 1	Öğrencilerin eğitim ve öğretime etkin katılımlarıyla tamamlamalarını sağlamak.
Hedef 1.2	Öğrencilerin ders dışı etkinliklere katılım oranları artırılabacaktır.

Performans Göstergeleri	Hedef Etkisi*	Başlangıç Değeri**	2024	2025	2026	2027	2028	İzleme Sıklığı	Rapor Sıklığı
PG1.2.1. Bir eğitim ve öğretim yılında bilimsel, sosyal, kültürel, sanatsal ve sportif alanlarda kurum içi ve kurum dışı en az iki faaliyete katılan öğrenci oranı (%)	50	40	50	60	70	80	90	6 ay	12 ay
PG1.2.2. Bir eğitim ve öğretim yılında en az iki toplum hizmeti faaliyetine katılan öğrenci oranı (%)	25	40	50	60	70	80	90	6 ay	12 ay
PG1.2.3. Bir eğitim ve öğretim yılında yerel, ulusal ve uluslararası proje, yarışma vb. etkinliklere katılan öğrenci oranı (%)	25	50	60	70	80	85	90	6 ay	12 ay
Koordinatör Birim	Okul idaresi, rehberlik servisi, alan şefleri, zümre başkanları.								
İş birliği Yapılacak Birimler	Zümre öğretmenleri, Alan şefleri, Okul idaresi, İlçe MEM, Kaymakamlık.								
Riskler	Akademik ve bilimsel etkinliklere katılım için finansman kaynaklarının yeterli olmaması								
Stratejiler	S1. Her bir öğrencinin bir kulüp faaliyetinde aktif olarak yer alması sağlanarak kulüp faaliyetlerinin etkinliği artırılabacaktır. S2. Öğrencilerin seviyelerine uygun olarak toplumsal sorunların çözümüne katkı sağlamak amacıyla afet ve acil durum, çevre, eğitim, spor, kültür ve turizm, sağlık ve sosyal hizmetler alanlarında toplum hizmeti faaliyetlerine katılımları artırılabacaktır. S3. Öğrencilerin yerel, ulusal ve uluslararası proje ve yarışmalara katılmaları teşvik edilecektir.								
Maliyet Tahmini	100.000 TL								
Tespitler	Projelerin yürütülebilmesi için proje yürütücülerinin yeterince desteklenememesi								
İhtiyaçlar	<ul style="list-style-type: none">Mesleki eğitimin paydaşları ile iş birliklerinin artırılmasıMesleki ve teknik eğitim alan öğrencilerin mesleki planlamalarını ilgi, istek ve kabiliyetleri doğrultusunda yapabilmeleri için mesleki ve akademik rehberlik çalışmalarına ihtiyaç duyulması								

TEMA II: EĞİTİM VE ÖĞRETİMDE KALİTE

Eğitim ve öğretimde kalitenin artırılması başlığı esas olarak eğitim ve öğretim faaliyetinin hayata hazırlama işlevinde yapılacak çalışmaları kapsamaktadır.

Bu tema altında akademik başarı, sınav kaygıları, sınıfta kalma, ders başarıları ve kazanımları, disiplin sorunları, öğrencilerin bilimsel, sanatsal, kültürel ve sportif faaliyetleri ile istihdam ve meslek edindirmeye yönelik rehberlik ve diğer mesleki faaliyetler yer almaktadır.

Stratejik Amaç 2:

Ulusal ve uluslararası alanda mesleki yeterliliği ile kabul gören, mesleki değerlere sahip, Yaratıcı, yenilikçi, girişimci, üretken, ekonomiye değer katan ehil işgücü yetiştirilmesi sağlanacaktır.

Stratejik Hedef 2.1.

Öğrencilerin genel derslerdeki başarı ortalamaları artırılabacaktır.

Amaç 2	Ulusal ve uluslararası alanda mesleki yeterliliği ile kabul gören, mesleki değerlere sahip, Yaratıcı, yenilikçi, girişimci, üretken, ekonomiye değer katan ehil işgücü yetiştirilmesi sağlanacaktır.								
Hedef 2.1	Öğrencilerin genel derslerdeki başarı ortalamaları artırılabacaktır.								
Performans Göstergeleri	Hedefe Etkisi*	Başlangıç Değeri**	2024	2025	2026	2027	2028	İzleme Sıklığı	Rapor Sıklığı
PG2.1.1. Matematik dersi not ortalaması	20	30	40	50	52	54	55	6 ay	12 ay
PG2.1.2. Türk dili ve Edebiyatı dersi not ortalaması	20	40	45	50	52	54	55	6 ay	12 ay
PG2.1.3. Ortak dersler not ortalaması	20	40	45	50	52	54	55	6 ay	12 ay
PG2.1.4. Yabancı dil dersleri not ortalaması	20	40	45	50	52	54	55	6 ay	12 ay
PG2.1.5. Öğrenci başına okunan kitap ortalaması	20	2	3	4	5	6	7	6 ay	12 ay
Koordinatör Birim	Okul idaresi, rehberlik servisi, zümre başkanları ve alan şefleri								
İşbirliği Yapılacak Birimler	Okul idaresi, öğretmenler ve veliler								
Riskler	<ul style="list-style-type: none">• Velilerin görüşmelere katılım oranının düşük olması,• Öğrencilerin velilere ulaşmadaki alternatif ulaşım yollarını engellemek istemesi,								
Stratejiler	S1. Öğrencilerin genel derslerdeki kazanım eksiklikleri tespit edilerek destekleme ve yetiştirme kurslarıyla akademik yeterliklerinin artırılması sağlanacaktır. S2. Öğrencilerin kitap okumasını teşvik etmek için etkinlikler düzenlenecektir. S3. Okul içinde makale, kompozisyon yazma, resim yapma vb. yarışmalar düzenlenecek ve öğrencilerin ödüllendirilmesi sağlanacaktır. S4. Derslerde proje tabanlı yöntem kullanılarak öğrencilerin analiz, sentez ve değerlendirme becerilerinin geliştirilmesi sağlanacaktır.								
Maliyet Tahmini	70.000 TL								

Tespitler	<ul style="list-style-type: none"> • Meslek hayatına atılma düşüncesiyle meslek lisesinde eğitim görmekte olan öğrenciler, kültür derslerine karşı ilgisiz davranmakta bu dersleri mesleki gelişimleri açısından gereksiz görmektedirler. Bu düşünce beraberinde kültür derslerinin öğrenme çıktılarını olumsuz etkileyebilmektedir. • Altyapıları ve temel bilgileri olmadığından bu çocukların esas ilgisizliği ortaokuldan kaynaklanıyor. Otaokuldayken nasıl olsa geçirim mantığı lisede de devam ediyor. • Derse ilgisizliğin sebebi, dikkat dağıtıcı etkenlerin bulunması özellikle cep telefonlarının yanlarında olması ve buna yaptırım uygulanamaması, sorumluluk duygularının zayıf olması, gelecekle ilgili bir plan ve programlarının olmaması.
İhtiyaçlar	<ul style="list-style-type: none"> • Mesleki ve teknik eğitimde verimin artması için veli – okul idaresi ile güçlü ilişkinin kurulması • Genel derslerdeki kazanımların ileride iş hayatında veya normal hayatlarında ne şekilde çıkabileceğinin meslekte kariyerlik yapan kişi veya firmaların okula çağrılarak öğrencilerin ilgi ve isteklerinin artırılması. • Okulumuzda yürütülmekte olan Erasmus Projelerine katılacak öğrencilerin genel kültür derslerindeki başarısının ne kadar etkili olduğunun anlatılması

Stratejik Hedef 2.2

Öğrencilerin mesleki beceri ve yetkinlikleri geliştirilecektir.

Amaç 2	Ulusal ve uluslararası alanda mesleki yeterliliği ile kabul gören, mesleki değerlere sahip, Yaratıcı, yenilikçi, girişimci, üretken, ekonomiye değer katan ehil işgücü yetiştirilmesi sağlanacaktır.
Hedef 2.2	Öğrencilerin mesleki beceri ve yetkinlikleri geliştirilecektir.

Performans Göstergeleri	Hedef Etkisi*	Başlangıç Değeri**	2024	2025	2026	2027	2028	İzleme Sıklığı	Rapor Sıklığı
PG2.2.1. Meslek dersleri yıl sonu puan ortalaması	25	50	125	130	140	170	185	6 ay	12 ay
PG2.2.2. Beceri eğitimi yıl sonu puan ortalaması	15	70	30	32	35	40	45	6 ay	12 ay
PG2.2.3. Beceri eğitimi alan öğrencilerden işletmenin öğrenci becerileri ile ilgili memnuniyet oranı	10	80	25	30	35	40	45	6 ay	12 ay
PG2.2.4. Beceri eğitimi alan öğrencilerden işletmenin mesleki etik ile ilgili memnuniyet oranı	10	80	3	4	4	5	5	6 ay	12 ay
PG2.2.5. Öğrencilerin beceri eğitimi aldıkları işletmeden memnuniyet oranı	10	85	87	89	91	92	93	6 ay	12 ay
PG2.2.6. Yeşil becerilerle ilgili hazırlanan en az bir etkinlik/projeye katılan öğrenci oranı	5	20	22	24	25	27	30	6 ay	12 ay

PG2.2.7. Öncelikli olarak yapay zekâ, ileri teknoloji vb. konularda üretilen proje sayısı (bilişim, elektrik ve elektronik teknolojileri alanı)	10	2	3	4	5	6	7	6 ay	12 ay
PG2.2.8. Öncelikli olarak yapay zekâ, ileri teknoloji vb. alanlarda yerel, ulusal ve uluslararası boyutlarda katılım sağlanan etkinlik sayısı	5	1	2	3	4	5	6	6 ay	12 ay
PG2.2.9. Buluş, patent, marka ve faydalı model başvuru sayısı	10	1	2	3	4	5	6	6 ay	12 ay
Koordinatör Birim	Okul idaresi, rehberlik servisi, zümre başkanları ve alan şefleri								
İş birliği Yapılacak Birimler	Okul ilçe Mem, üniversiteler, İşletmeler								
Riskler	<ul style="list-style-type: none"> İşletmelere yönelik olumsuz algı 								
Stratejiler	<p>S1. Meslek derslerinde proje tabanlı yöntem kullanılarak öğrencilerin analiz, sentez ve değerlendirme becerilerinin geliştirilmesi sağlanacaktır.</p> <p>S2. Bakanlık tarafından hazırlanan eğitim-iş ahlakı ve öğrenci yeterlilikleri anketlerinin işletmeler ve öğrenciler tarafından doldurması sağlanacaktır. Anket sonuçları değerlendirilerek sonuçlara uygun stratejiler belirlenecektir.</p> <p>S3. Öğrencilerin atölye ve laboratuvar derslerinde fiziki mekân sorumluluğu alması sağlanarak öğrencilerde sorumluluk bilinci geliştirilecektir.</p> <p>S4. Mesleki ve teknik eğitimle ilgili yerel, ulusal ve uluslararası boyutta düzenlenen etkinliklere katılım sağlanacaktır.</p> <p>S5. Öğrencilerin alanlarında becerilerini geliştirmelerini, mesleki yeterliklerinin farkına varmalarını sağlamak amacıyla fikri mülkiyet alanında çalışmalar geliştirilecektir.</p>								
Maliyet Tahmini	110.000 TL								
Tespitler	Mesleki eğitimin paydaşlarıyla etkileşiminin istenen seviyede olmaması								
İhtiyaçlar	Mesleki ve teknik eğitim alan öğrencilerin mesleki planlamalarını ilgi, istek ve kabiliyetleri doğrultusunda yapabilmeleri için mesleki ve akademik rehberlik çalışmalarına ihtiyaç duyulması								

Stratejik Hedef 2.3

Bir üst öğrenime yerleşen mesleki ve teknik ortaöğretim öğrencileri sayısı artırılabacaktır.

Amaç 2	Ulusal ve uluslararası alanda mesleki yeterliliği ile kabul gören, mesleki değerlere sahip, Yaratıcı, yenilikçi, girişimci, üretken, ekonomiye değer katan ehil işgücü yetiştirilmesi sağlanacaktır.
Hedef 2.3	Bir üst öğrenime yerleşen mesleki ve teknik ortaöğretim öğrencileri sayısı artırılabacaktır.

Performans Göstergeleri	Hedef Etkisi*	Başlangıç Değeri**	2024	2025	2026	2027	2028	İzleme Sıklığı	Rapor Sıklığı
PG2.3.1. Alanında bir üst öğrenime yerleşen öğrenci oranı	25	11	17	20	23	26	31	6 ay	12 ay
PG2.3.2. Ön lisans programlarına yerleşen öğrenci oranı	50	10	15	17	19	21	25	6 ay	12 ay
PG2.3.3. Lisans programlarına yerleşen öğrenci oranı	25	1	2	3	4	5	6	6 ay	12 ay
Koordinatör Birim	Okul idaresi, rehberlik servisi, zümre başkanları ve alan şefleri								
İş birliği Yapılacak Birimler	Okul ilçe MEM, üniversiteler								
Riskler	Ülkemizdeki son yıllardaki üniversiteye yerleştirme sistemindeki değişiklikler ve iş bulma olanaklarının kısıtlanması gibi sebeplerle bir üst öğrenimde okuma isteğinde azalmalar başlamıştır.								
Stratejiler	S1. Destekleme ve yetiştirme kurslarıyla öğrencilerin genel bilgi ve kültür derslerindeki yeterlilikleri arttırılacaktır. S2. Dijital platformlarla öğrenciler akademik anlamda desteklenecektir. S3. Öğrencileri ilgi, yetenek ve ihtiyaçları doğrultusunda bir üst öğrenim programına hazırlayacak mesleki ve eğitsel rehberlik faaliyetleri yürütülecektir.								
Maliyet Tahmini	30.000 TL								
Tespitler	<ul style="list-style-type: none">Kurslara katılım oranı düşük. Hazırbulunmuşluk düzeylerinin düşük olması.Öğrencilerin kişilik özellikleri, akademik becerileri, bilgi düzeyleri, ilgi ve motivasyonları, okula karşı tutumları, akran ilişkileri gibi farklı faktörlerden etkilenmektedir. Mesleki ve teknik Anadolu liselerine yönelik yapılan yayınların yetersiz düzeyde olduğu, yapılan yayınlar içerisinde öğrencilere yönelik yapılan çalışmaların az olduğu ve bu konuda daha fazla sayıda nitelikli çalışmaların yapılması gerekmektedir.								
İhtiyaçlar	Mesleki ve teknik eğitim alan öğrencilerin mesleki planlamalarını ilgi, istek ve kabiliyetleri doğrultusunda yapabilmeleri için mesleki ve akademik rehberlik çalışmalarına ihtiyaç duyulması								

Stratejik Hedef 2.4

Öğrencilerin akademik ve yaşam becerileri geliştirilmesi için rehberlik faaliyetleri güçlendirilecektir.

Amaç 2	Ulusal ve uluslararası alanda mesleki yeterliliği ile kabul gören, mesleki değerlere sahip, Yaratıcı, yenilikçi, girişimci, üretken, ekonomiye değer katan ehil işgücü yetiştirilmesi sağlanacaktır.
Hedef 2.4	Öğrencilerin akademik ve yaşam becerileri geliştirilmesi için rehberlik faaliyetleri güçlendirilecektir.

Performans Göstergeleri	Hedef Etkisi*	Başlangıç Değeri**	2024	2025	2026	2027	2028	İzleme Sıklığı	Rapor Sıklığı
PG2.4.1. Öğrenci görüşmeleri sayısı	25	200	250	300	350	400	475	6 ay	12 ay
PG2.4.2. Veli görüşmeleri sayısı	15	50	90	130	200	250	300	6 ay	12 ay
PG2.4.3. Öğretmen görüşmeleri sayısı	20	18	25	30	32	35	40	6 ay	12 ay
PG2.4.4. Düzenlenen etkinlik sayısı	10	5	8	10	12	14	15	6 ay	12 ay
PG2.4.5. Bireysel ve grup başarılarını artırma uygulamaları sayısı	20	2	4	5	8	9	10	6 ay	12 ay
PG2.4.6. Düzenlenen kariyer günü sayısı	10	1	2	3	4	5	6	6 ay	12 ay
Koordinatör Birim	Okul idaresi, rehberlik servisi, zümre başkanları ve alan şefleri								
İş birliği Yapılacak Birimler	Okul ilçe MEM, RAM , üniversiteler, Belediye, Sanayi ve ticaret odası								
Riskler	<ul style="list-style-type: none">• Velilerin duyarsız oluşu.• Sektör temsilcilerinin okulda ağırlanması için konferans salonunun olmaması.								
Stratejiler	<p>S1. Sınıf rehber öğretmen ve okul rehber öğretmen arasındaki çalışma iş birliği güçlendirilerek sağlıklı ruh yapısına sahip, kendisini keşfetmeyi öğrenmiş mutlu bireyler yetiştirmeyi sağlamak amacıyla etkinlikler/uygulamalar gerçekleştirilecektir.</p> <p>S2. Rehberlik faaliyetlerinin önemi ile ilgili öğretmenlere yönelik farkındalık faaliyetleri geliştirilecektir.</p> <p>S3. Öğrencilerin yaş dönem özellikleri, bu dönemde karşılaşılabilecek sorunlar ve bu sorunlarla baş etme, öğrenci-veli sağlıklı iletişim kurma yöntemleriyle ilgili velilere yönelik etkinlikler düzenlenerek velilerin eğitim süreçlerinde yer alması sağlanacaktır.</p> <p>S4. Mesleki ve teknik ortaöğretimden mezun ve alanlarında başarı sağlamış bireylerle birlikte kariyer günleri düzenlenerek öğrencilerin motivasyonlarının artırılması sağlanacaktır.</p> <p>S5. Sektörle iş birliği içinde seminer düzenlenerek öğrencilerde girişimcilik konusunda farkındalıklarının artırılması sağlanacaktır.</p>								
Maliyet Tahmini	80.000 TL								
Tespitler	Öğrencilere yönelik farkındalık eğitimin az olması. Kariyer günlerinin az olması. Sektörle işbirliklerin yeterli olmaması.								
İhtiyaçlar	<ul style="list-style-type: none">• Öğrencilere yönelik farkındalık eğitimlerinin sayısının artırılması• Velilerle gerekli bilgilendirmelerin yapılması• Kariyer günleri planlanarak her ay bir sektör temsilcisinin öğrencilerle buluşturulması								

Stratejik Hedef 2.5

Sektörle işbirlikleri artırılarak öğrencilerin pratik deneyim, burs ve istihdam imkânları artırılabacaktır.

Amaç 2	Ulusal ve uluslararası alanda mesleki yeterliliği ile kabul gören, mesleki değerlere sahip, Yaratıcı, yenilikçi, girişimci, üretken, ekonomiye değer katan ehil işgücü yetiştirilmesi sağlanacaktır.
Hedef 2.5	Sektörle işbirlikleri artırılarak öğrencilerin pratik deneyim, burs ve istihdam imkânları artırılabacaktır.

Performans Göstergeleri	Hedef Etkisi*	Başlangıç Değeri**	2024	2025	2026	2027	2028	İzleme Sıklığı	Rapor Sıklığı
PG2.5.1. Sektörle iş birliği kapsamında imzalanan protokol sayısı	25	20	30	40	50	60	70	6 ay	12 ay
PG2.5.2. Protokol kapsamında beceri eğitimi alan öğrenci sayısı	15	150	160	170	180	190	210	6 ay	12 ay
PG2.5.3. Protokol kapsamında düzenlenen işbaşı eğitimlerine katılan öğretmen sayısı	20	10	14	16	17	20	25	6 ay	12 ay
PG2.5.4. Protokol kapsamında burs alan öğrenci sayısı	20	10	15	20	25	30	35	6 ay	12 ay
PG2.5.5. Protokol imzalanan kurum/kuruluşlarda mezuniyetten sonra istihdam edilen öğrenci sayısı	20	75	88	102	117	133	160	6 ay	12 ay
Koordinatör Birim	Okul idaresi, rehberlik servisi, zümre başkanları ve alan şefleri								
İş birliği Yapılacak Birimler	Okul ilçe Mem, üniversiteler, Belediye, Sanayi ve ticaret odası								
Riskler	<ul style="list-style-type: none">• Motorlu Araçlar Teknolojisi alanının 6331 sayılı İş Sağlığı ve Güvenliği Kanununa göre en riskli meslek grubunda yer alması.• Elektrikli Araçlar dalında yeterli servis ağının olmaması.								
Stratejiler	<p>S1. Öğrencilerin burs, staj/beceri eğitimi ve istihdam imkânlarını artırmak, öğretmenlerin mesleki gelişmelerini sağlamak amacıyla işbaşı eğitimleri düzenlemek için mesleki ve teknik ortaöğretimde eğitimi verilen alanlarda sektörle iş birliğini güçlendirecek protokollerin sayısı artırılabacaktır.</p> <p>S2. İmzalanan protokollerin yürütülme süreçleri ve uygulama sonuçları izlenerek elde edilen veriler ulusal boyutta oluşturulan protokol izleme sistemine girilecektir.</p> <p>S3. Merkezi ve mahallî düzeyde protokoller kapsamında düzenlenen işbaşı eğitimlerine öğretmenlerin katılımı sağlanacaktır.</p> <p>S4. Okul yöneticilerinin sektörle iletişim ve iş birliği becerileri güçlendirilecektir.</p>								
Maliyet Tahmini	50.000 TL								
Tespitler	Protokol sayılarının artırılması. Sektörle işbirliğinin yeterince olmaması.								
İhtiyaçlar	<ul style="list-style-type: none">• Sektörle işbirliği yapılarak bursiyer sayısının artırılması• Sektörle işbirliği yapılarak mezunların istihdamının sağlanması• Sektörle işbirliği yapılarak sektör temsilcilerinin ve usta öğreticilerin atölyelerimizde öğrencilerimize uygulamalı eğitim verdirilmesi								

TEMA III: KURUMSAL KAPASİTE

Stratejik Amaç 3:

Okulun amaçlarına ulaşmasını sağlayacak kurumsal imkân ve yetkinlikler verimli ve sürdürülebilir bir şekilde geliştirilecektir.

Stratejik Hedef 3.1.

Okulun fiziki mekânlarının okulun ihtiyaç ve hedefleri doğrultusunda iyileştirilmesi sağlanacaktır.

Amaç 3	Okulun amaçlarına ulaşmasını sağlayacak kurumsal imkân ve yetkinlikler verimli ve sürdürülebilir bir şekilde geliştirilecektir.								
Hedef 3.1	Okulun fiziki mekânlarının okulun ihtiyaç ve hedefleri doğrultusunda iyileştirilmesi sağlanacaktır.								
Performans Göstergeleri	Hedefe Etkisi*	Başlangıç Değeri**	2024	2025	2026	2027	2028	İzleme Sıklığı	Rapor Sıklığı
PG3.1.1. İyileştirilen fiziki mekân (derslik, spor salonu, kütüphane, pansiyon vb.) sayısı	30	1	2	3	4	5	6	6 ay	12 ay
PG3.1.2. Sektörle iş birliği içerisinde yenilenen atölye ve laboratuvar sayısı	20	1	1	2	2	3	3	6 ay	12 ay
PG3.1.3. Fiziksel mekânların temizlik ve hijyenine ilişkin memnuniyet oranı (%)	20	40	50	60	70	80	90	6 ay	12 ay
PG3.1.4. Altyapı ve donatım eksikliği bulunan fiziksel birim sayısı	30	5	4	4	3	2	1	6 ay	12 ay
Koordinatör Birim	Okul idaresi, rehberlik servisi, zümre başkanları ve alan şefleri								
İş birliği Yapılacak Birimler	Okul ilçe Mem, üniversiteler, Belediye, Sanayi ve ticaret odası , servisler								
Riskler	<ul style="list-style-type: none">Tasarruf tedbirlerinin ülkemizde uygulanıyor olması.Servis genel merkezlerinin bölgemizde yer almamasıOkul kamu alanının başka kurumlar tarafından kullanılıyor olması								
Stratejiler	S1. Okulun fiziki mekânlarının durum tespiti yapılacak ve iyileştirilmesi için önceliklendirilmiş bir plan doğrultusunda çalışmalar yapılacaktır. S2. Fiziki mekânların iyileştirilmesi için kamu idareleri, belediyeler ve işverenlerle iş birlikleri yapılacaktır. S3. Atölye ve laboratuvarların iyileştirilmesi için sektör ile iş birlikleri yapılacaktır. S4. Bilişim altyapısını güçlendirmek amacıyla sektörle iş birlikleri yapılacaktır. S5. Temizlik ve hijyen memnuniyet düzeyi belirlemek için anketler uygulanarak yapılacak değerlendirmeler sonucunda gerekli tedbirler alınacaktır.								
Maliyet Tahmini	1500.000 TL								
Tespitler	<ul style="list-style-type: none">Spor salonunun bulunmaması.Yeterince temizlik elemanının bulunmaması,Yeterli alt yapının olmaması.								
İhtiyaçlar	<ul style="list-style-type: none">Okulun bağımsız bir kamusal alana sahip olması.Güvenlik personelinin olmaması.Okula ait spor ve konferans salonunun olmaması.Meslek liselerindeki atölye ve laboratuvarların uygun hale getirilmesi.Mesleki eğitimin paydaşları ile iş birliklerinin artırılması.								

Stratejik Hedef 3.2.

Okul yöneticilerinin ve öğretmenlerin mesleki gelişimleri güçlendirilecektir.

Amaç 3	Okulun amaçlarına ulaşmasını sağlayacak kurumsal imkân ve yetkinlikler verimli ve sürdürülebilir bir şekilde geliştirilecektir.
Hedef 3.2	Okul yöneticilerinin ve öğretmenlerin mesleki gelişimleri güçlendirilecektir.

Performans Göstergeleri	Hedefe Etkisi*	Başlangıç Değeri**	2024	2025	2026	2027	2028	İzleme Sıklığı	Rapor Sıklığı
PG3.2.1. Hizmet içi eğitim alan yönetici ve öğretmen oranı (%)	20	80	85	87	90	95	100	6 ay	12 ay
PG3.2.2. İş başı eğitim alan atölye ve laboratuvar öğretmeni oranı (%)	20	60	70	80	85	90	100	6 ay	12 ay
PG3.2.3. Hizmet içi eğitim alan genel bilgi ve kültür dersleri öğretmeni oranı (%)	20	70	80	85	90	95	100	6 ay	12 ay
PG3.2.4. Hizmet içi eğitim alan atölye ve laboratuvar öğretmeni oranı (%)	20	70	80	85	90	95	100	6 ay	12 ay
PG3.2.5. Uzaktan hizmet içi eğitime katılan öğretmen oranı (%)	20	30	40	50	70	90	100	6 ay	12 ay
Koordinatör Birim	Okul idaresi , İlçe MEM , Bakanlık								
İş birliği Yapılacak Birimler	Okul İlçe MEM								
Riskler	<ul style="list-style-type: none">Meslek dersi öğretmenlerinin yenilikçi teknoloji konusunda motivasyonlarının düşük olmasıOkul yöneticilerinin mesleki eğitim konusundaki tecrübelerinin durumu.								
Stratejiler	<p>S1. Okul yöneticilerinin ve öğretmenlerin mesleki gelişim ihtiyaçları tespit edilerek, bu ihtiyaçları gidermeye yönelik bir mesleki gelişim planı hazırlanacaktır.</p> <p>S2. Sektörle yapılan iş birlikleri kapsamında atölye ve laboratuvar öğretmenlerinin iş başı eğitim almaları sağlanacaktır.</p> <p>S3. Kültür öğretmenlerinin alanlarında mesleki gelişimlerini ve öğretmenlik yeterliklerini geliştirmek için yerel ve merkezi düzeyde eğitim almaları sağlanacaktır.</p> <p>S4. Atölye ve laboratuvar öğretmenlerinin alanlarında mesleki gelişimlerini ve öğretmenlik yeterliklerini geliştirmek için yerel ve merkezi düzeyde eğitim almaları sağlanacaktır.</p> <p>S5. Okul yöneticilerinin ve öğretmenlerin uzaktan hizmet içi eğitimlere katılmaları teşvik edilecektir.</p>								
Maliyet Tahmini	70.000 TL								
Tespitler	<ul style="list-style-type: none">21. yüzyıl becerilerine adapte olmak.Mesleki alanda sektörde öncü kuruluşlardan işbaşı eğitimi almak.Teknoloji festivallerine yeterince katılımın olmaması.								
İhtiyaçlar	21. yüzyıl becerilerine adapte olmak. Endüstri 4.0 becerilerine sahip olmak.								

Stratejik Hedef 3.3.

Eğitim ve öğretimin bilişsel, duyuşsal ve davranışsal açıdan sağlıklı ve güvenli bir ortamda gerçekleştirilmesi için okul sağlığı ve güvenliği geliştirilecektir.

Amaç 3	Okulun amaçlarına ulaşmasını sağlayacak kurumsal imkân ve yetkinlikler verimli ve sürdürülebilir bir şekilde geliştirilecektir.
Hedef 3.3	Eğitim ve öğretimin bilişsel, duyuşsal ve davranışsal açıdan sağlıklı ve güvenli bir ortamda gerçekleştirilmesi için okul sağlığı ve güvenliği geliştirilecektir

Performans Göstergeleri	Hedefe Etkisi*	Başlangıç Değeri**	2024	2025	2026	2027	2028	İzleme Sıklığı	Rapor Sıklığı
PG3.3.1. Atölye ve laboratuvarlarda yaşanan iş kazası sayısı	20	3	0	0	0	0	0	6 ay	12 ay
PG3.3.2. Okulda yaşanan kaza sayısı	10	8	0	0	0	0	0	6 ay	12 ay
PG3.3.3. Bağımlılıkla mücadele ile ilgili konularda eğitim alan öğrenci ve öğretmen sayısı	10	422	450	460	470	500	570	6 ay	12 ay
PG3.3.4. Akran zorbalığı ve siber zorbalıkla ilgili konularda eğitim alan öğrenci ve öğretmen sayısı	10	349	450	460	470	500	570	6 ay	12 ay
PG3.3.5. Sağlıklı beslenme ve obezite ile ilgili konularda verilen eğitim alan öğrenci ve öğretmen sayısı	10	259	270	300	350	400	570	6 ay	12 ay
PG3.3.6. Hijyen, gıda güvenliği, bulaşıcı hastalıklar ile ilgili konularda verilen eğitim alan öğrenci ve öğretmen sayısı	10	10	200	300	400	500	570	6 ay	12 ay
PG3.3.7. Disiplin kuruluna sevk edilen olayı sayısı	10	30	25	20	18	15	12	6 ay	12 ay
PG3.3.8. Sivil savunma eğitimlerine katılan öğrenci ve öğretmen sayısı	10	400	450	460	490	500	570	6 ay	12 ay
PG3.3.9. Afet ve acil durum tatbikat sayısı	10	1	2	2	2	2	2	6 ay	12 ay
Koordinatör Birim	Okul idaresi , İlçe MEM , İSG Birimi								
İş birliği Yapılacak Birimler	Okul idaresi, rehberlik servisi ve alan öğretmenleri								
Riskler	<ul style="list-style-type: none">• Öğrenci sayısına göre tuvalet sayısının azlığı.• Yardımcı personel sayısının az olması.• Okulumuz spor salonunun olmaması nedeniyle bazı sportif faaliyetlerin okul bahçesinde yapılması.• Atölyelerde kullanılan makine ve teçhizatların İSG normlarında olmaması.								
Stratejiler	<p>S1. Atölye ve laboratuvarlarda iş kazası yaşanmaması için bilgilendirme faaliyetleri yapılacak ve eğitim ortamları iş güvenliği ve sağlığına uygun hâle getirilecektir.</p> <p>S2. Okulda yaşanan disiplin olaylarının nedeni rehber öğretmen koordinasyonunda sınıf rehber öğretmeni ve öğrencilerin diğer öğretmenleriyle iş birliğinde tespit edilerek bu konuda çalışmalar yapılarak öğrencilerin ve velilerin farkındalıkları artırılabilecektir.</p> <p>S3. Başarılı ve örnek davranış sergileyen öğrencilerin onur belgesiyle ödüllendirilmesi ve bu öğrencilerin diğer öğrencilere örnek olması sağlanacaktır.</p>								

	S4. Sivil savunma alanında kulüp faaliyetleri kapsamında etkinlikler düzenlenecektir. S5. Okulun afet ve acil durum eylem planının güncel tutulması sağlanacaktır.
Maliyet Tahmini	40.000 TL
Tespitler	<ul style="list-style-type: none"> Atölyelerde ve okul içerisinde yaşanan iş kazası sayıları. Okul lavabolarının kullanımı. Öğrencilerimize yapılan boy , kilo ölçümlerindeki fiziksel durumları.
İhtiyaçlar	<ul style="list-style-type: none"> İSG uzmanları tarafından atölyelerde ve okul içerisindeki eksikliklerin giderilmesi için okulun tüm paydaşlarına eğitimlerin verilmesi ve gerekli ödeneğin karşılanması Her yıl tüm öğrencilere İSG eğitiminin verilmesini sağlamak. Atölye derslerinin hepsinde İSG konusuna ayrıntılı olarak yer verilmesini sağlamak.

Stratejik Hedef 3.4.

Döner Sermaye (DÖSE) faaliyetleri artırılacaktır.

Amaç 3	Okulun amaçlarına ulaşmasını sağlayacak kurumsal imkân ve yetkinlikler verimli ve sürdürülebilir bir şekilde geliştirilecektir.									
Hedef 3.4	Döner Sermaye (DÖSE) faaliyetleri artırılacaktır.									
Performans Göstergeleri	Hedefe Etkisi*	Başlangıç Değeri**	2024	2025	2026	2027	2028	İzleme Sıklığı	Rapor Sıklığı	
PG3.4.1. DÖSE çalışmasında bulunan alan sayısı	25	1	1	1	1	1	1	6 ay	12 ay	
PG3.4.2.DÖSE çalışmalarından ortaya çıkan ürün çeşidi sayısı	25	1	2	3	4	5	6	6 ay	12 ay	
PG3.4.3. DÖSE faaliyetinde yer alan öğrenci sayısı	25	3	5	10	15	20	25	6 ay	12 ay	
PG3.4.4. DÖSE faaliyetinde yer alan öğretmen sayısı	25	3	4	5	6	7	8	6 ay	12 ay	
Koordinatör Birim	Okul idaresi ve alan şefleri									
İş birliği Yapılacak Birimler	Okul, ilçe Mem, Belediye, Sanayi ve ticaret odası , Sektör temsilcileri									
Riskler	Döner sermaye işlemlerinin yapılacağı atölyenin hazırlık aşamasında olmasından kaynaklanan malzeme, fiziksel, ekonomik, teknolojik ihtiyaçlar ile usta öğretici ihtiyacı.									
Stratejiler	S1. DÖSE üretilen ürünlerin çeşitlendirilmesi sağlanacaktır. S2. Okulda bulunan uygun alanlarda DÖSE faaliyetlerinin yapılması sağlanacaktır. S3. DÖSE faaliyetlerinin yürütülmesinde sektörle iş birlikleri sağlanacaktır.									
Maliyet Tahmini	1.000.000 TL									
Tespitler	<ul style="list-style-type: none"> Döner sermaye işlemlerinin yapılacağı atölye için bağımsız bir birim yapım aşamasındadır. Döner sermaye işlemlerinin yapılacağı atölye için malzeme ihtiyacı okul bütçesi, sektörler yapılan girişimler sonucunda karşılanmaya çalışılmaktadır. Döner sermaye işlemlerinin yapılacağı atölye için görevli sayman, usta öğretici, meslek dersi öğretmenleri gibi personel kaynağı yetersizdir. 									
İhtiyaçlar	<ul style="list-style-type: none"> Döner sermaye işlemlerinin yapılacağı atölyenin bağımsız bir alanda olması gerekmektedir. Döner sermaye işlemlerinin yapılacağı atölye için malzeme ihtiyacı okul bütçesinden karşılanması yetersiz olup sektör temsilcileriyle yapılan görüşmeler malzeme ihtiyaçlarını karşılaması zor gözükmemektedir. Ekonomik olarak desteğe ihtiyaç vardır. DÖSE kapsamında yapılacak işlemlere göre alanında uzman usta öğretici ihtiyacı vardır. 									

Stratejik Hedef 3.5.

İklim değişikliğinin olumsuz etkilerini azaltmak ve çevresel sürdürülebilirliği sağlamak için tasarruf tedbirleri kapsamında enerji verimliliği artırılacaktır.

Amaç 3	Okulun amaçlarına ulaşmasını sağlayacak kurumsal imkân ve yetkinlikler verimli ve sürdürülebilir bir şekilde geliştirilecektir.
Hedef 3.5	İklim değişikliğinin olumsuz etkilerini azaltmak ve çevresel sürdürülebilirliği sağlamak için tasarruf tedbirleri kapsamında enerji verimliliği artırılacaktır.

Performans Göstergeleri	Hedefe Etkisi*	Başlangıç Değeri**	2024	2025	2026	2027	2028	İzleme Sıklığı	Rapor Sıklığı
PG3.5.1. Elektrik tüketimi miktarı (kw)	25	3255,30	3200	3100	3000	2950	2900	6 ay	12 ay
PG3.5.2 Su tüketim miktarı (m3)	25	4496,00	4300	4200	4100	4000	3900	6 ay	12 ay
PG3.5.3. Doğalgaz/akaryakıt/ kömür tüketim miktarı (m3/lt/kg)	25	988,63	900	850	800	780	750	6 ay	12 ay
PG3.5.4. Bakım ve onarım yapılan alan-tesisat sayısı/oranı	25	5	6	7	8	9	10	6 ay	12 ay
Koordinatör Birim	Okul idaresi								
İş birliği Yapılacak Birimler	Okul								
Riskler	Öğrenci sayısının artması, DÖSE faaliyetlerinin başlaması ile Elektrik su gibi giderlerin artacak olması.								
Stratejiler	S1. Okul elektrik, su ve yakıt tüketimi miktar ve tutar olarak izlenerek tüketimi artıran unsurlar araştırılacak ve verimliliği artıracak tedbirler alınacaktır. S2. Tasarruf tedbirleri kapsamında enerji verimliliği ile ilgili farkındalık çalışmaları yapılacaktır. S3. Enerji tasarrufunun sağlanması için atölye ve laboratuvarlarda tedbir alınmasına yönelik çalışmalar yapılacaktır. S4. Enerji tasarrufuna yönelik proje geliştirilecektir.								
Maliyet Tahmini	412.000 TL								
Tespitler	Okulda her yıl öğrenci sayısının artması. Otomatik sensör sisteminin olmaması. Okul içi Paydaşların enerji verimliliği ve tasarruf konusunda eğitim eksikliği.								
İhtiyaçlar	Otomatik sensör sisteminin gerçekleşmesi için gerekli ekonomik maliyetin sağlanması. Okul içi paydaşlara enerji verimliliği ve tasarruf konusunda gerekli eğitimlerin uzmanlar tarafından verilmesi.								

5. Mâliyetlendirme

Tablo 40. Tahmini Maliyet Tablosu

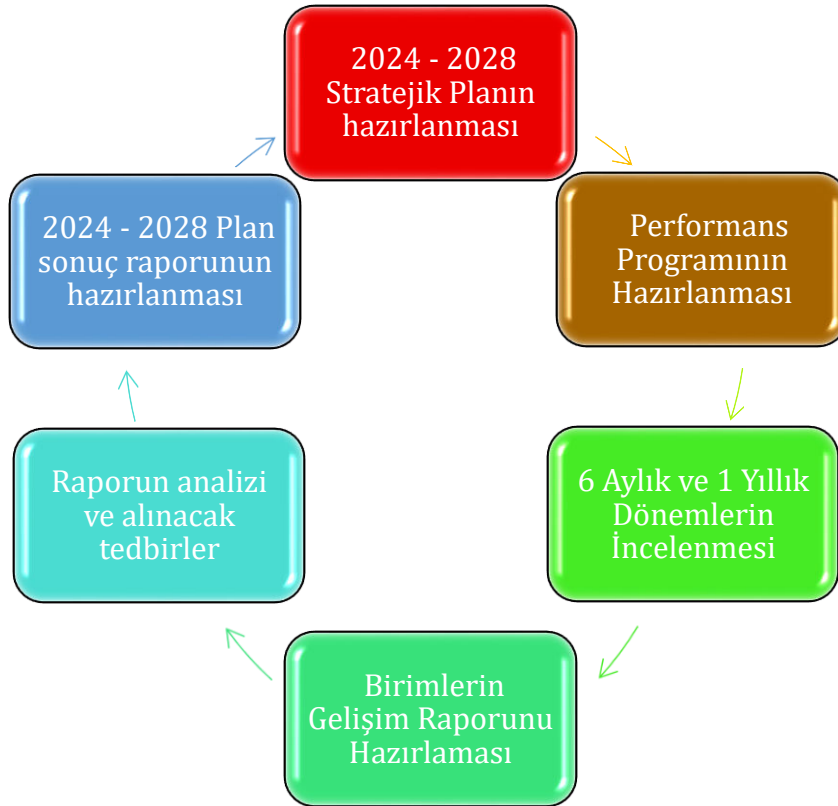
	2024	2025	2026	2027	2028	Toplam Maliyet
Amaç 1	150.000	158.000	165.000	173.000	180.000	826.000
Hedef 1.1	50.000	53.000	55.000	58.000	60.000	276.000
Hedef 1.2	100.000	105.000	110.000	115.000	120.000	550.000
Amaç 2	340.000	358.000	375.000	390.000	405.000	1868.000
Hedef 2.1	70.000	73.000	75.000	78.000	80.000	376.000
Hedef 2.2	110.000	115.000	120.000	125.000	130.000	600.000
Hedef 2.3	30.000	32.000	35.000	37.000	40.000	174.000
Hedef 2.4	80.000	83.000	85.000	87.000	90.000	425.000
Hedef 2.5	50.000	55.000	60.000	63.000	65.000	293.000
Amaç 3	3.022.000	2.660.000	2.450.000	1.565.000	1.180.000	11.109.000
Hedef 3.1	1.500.000	1.200.000	1.150.000	1.100.000	1.000.000	4.950.000
Hedef 3.2	70.000	75.000	80.000	82.000	85.000	392.000
Hedef 3.3	40.000	35.000	30.000	30.000	30.000	165.000
Hedef 3.4	1.000.000	900.000	800.000	700.000	600.000	3.300.000
Hedef 3.5	412.000	450.000	460.000	480.000	500.000	2.302.000
Genel Yönetim Giderleri	400.000	350.000	300.000	250.000	200.000	1.500.000
TOPLAM	3.912.000	3.526.000	3.360.000	2.505.000	2.000.000	15.303.000

6. İZLEME VE DEĞERLENDİRME

Okulumuz Stratejik Planı izleme ve değerlendirme çalışmalarında 5 yıllık Stratejik Planın izlenmesi ve 1 yıllık gelişim planının izlenmesi olarak ikili bir ayrıma gidilecektir.

Stratejik planın izlenmesinde 6 aylık dönemlerde izleme yapılacak denetim birimleri, il ve ilçe millî eğitim müdürlüğü ve Bakanlık denetim ve kontrollerine hazır halde tutulacaktır.

Yıllık planın uygulanmasında yürütme ekipleri ve eylem sorumlularıyla 6 ay da bir ilerleme toplantıları yapılacaktır. Etkinlikler, performans göstergeleri ile değerlendirilerek hedeflere ulaşıp ulaşılmadığı analiz edilecek, ulaşılamayan hedefler için yeni tedbirler geliştirilecektir. Toplantıda bir önceki dönemde yapılanlar ve bir sonraki dönemde yapılacaklar görüşülüp karara bağlanacaktır.



7. TABLO/ŞEKİL/GRAFIKLER/EKLER

- Tablo 1. Kurum Bilgileri
- Tablo 2. Strateji Geliştirme Kurulu ve Stratejik Plan Ekibi Tablosu
- Tablo 3. Yasal Yükümlülükler
- Tablo 4. Yasal Yükümlülükler
- Tablo 5. Üst Politika Belgeleri
- Tablo 6. Faaliyet Alanları Tablosu
- Tablo 7. Ürün ve Hizmetler Tablosu
- Tablo 8. İç ve Dış Paydaşlar
- Tablo 9. Paydaş Sınıflandırma Matrisi
- Tablo 10. Kuruma İlişkin Bilgiler
- Tablo 11. Örgütsel Yapı
- Tablo 12. Okul/Kurum İçi Analiz İçerik Tablosu
- Tablo 13. Çalışan Bilgileri Tablosu
- Tablo 14. Kurulda Görevli Öğretmenler
- Tablo 15. Belirli Gün Ve Haftalar Görevli Öğretmenler
- Tablo 16. Eğitsel Kulüplerde Görevli Öğretmenler
- Tablo 17. Komisyonlarda Görevli Öğretmenler
- Tablo 18. İdari Personelin Hizmet Süresine İlişkin Bilgiler
- Tablo 19. Öğretmenlerin Hizmet Süreleri (Yıl İtibarıyla)
- Tablo 20. Kurumdaki Mevcut Hizmetli/ Memur Sayısı
- Tablo 21. Çalışanların Görev Dağılımı
- Tablo 22. Okul/Kurum Rehberlik Hizmetleri
- Tablo 23. Teknolojik Araç-Gereç Durumu
- Tablo 24. Fiziki Mekân Durumu
- Tablo 25. Kaynak Tablosu
- Tablo 26. Gelir-Gider Tablosu

Tablo 27. Öğrenci Durumu

Tablo 28. Okul/Kurumun kurslar

Tablo 29. Okul/Kurumun Akademik Başarısı

Tablo 30. Okul/Kurumda Yapılan Sosyal Faaliyetler Tablosu

Tablo 31. Spor Kulübü Faaliyet Tablosu

Tablo 32. Rehberlik Hizmetlerinden Yararlanma Tablosu

Tablo 33. Faaliyet ve Projelere Katılım Tablosu

Tablo 34. Fiziki Mekânlar Tablosu

Tablo 35. PESTLE Analiz Tablosu

Tablo 36. Güçlü Yönler Tablosu

Tablo 37. Zayıf Yönler Tablosu

Tablo 38. Fırsatlar Tablosu

Tablo 39. Tehditler Tablosu

Tablo 40. Tespit ve İhtiyaçları Belirlenmesi Tablosu

